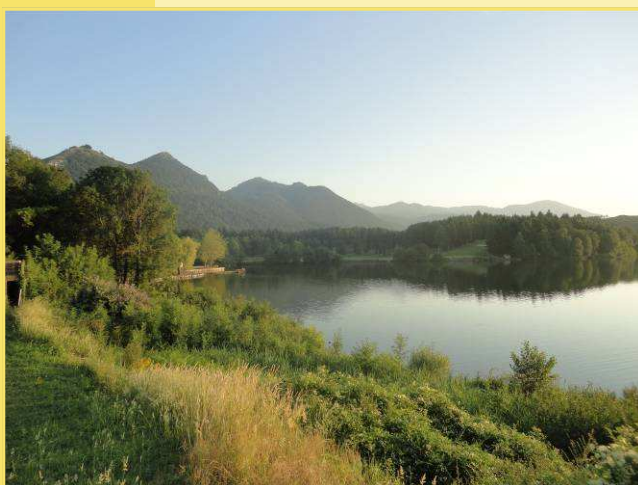




Syndicat Mixte pour le Développement Rural de l'arrondissement d'Argelès-Gazost

# Rapport d'activité 2010





## 1. Les faits marquants de l'année 2010 (p.3)



## 2. Un syndicat pour le développement des Vallées des Gaves (p.4)

- a. Des missions variées
- b. Un territoire cohérent
- c. Une organisation structurée
- d. Le site Internet : [www.valleesdesgaves.com](http://www.valleesdesgaves.com)
- e. Le budget du SMDRA en 2010



## 3. Les actions menées en 2010 (p.8)

- a. Le programme Leader 2007-2013
- b. Le Service Public d'Assainissement Non Collectif
- c. Le programme Natura 2000 Lac de Lourdes et Gaves de Pau et de Cauterets
- d. Le Contrat de Rivière
- e. L'animation « Gaves » 2009-2010
- f. La poursuite de l'action test toxiques
- g. La Voie Verte des Gaves



## 1. Les faits marquants de l'année 2010

### **- Programmation de 14 projets dans Leader 2007-2013**

Malgré les difficultés techniques et les contraintes administratives du programme Leader, le GAL des Vallées des Gaves a programmé 14 projets sur l'ensemble du territoire et a lancé l'évaluation des projets achevés.

### **- Restitution de l'étude complémentaire sur la valorisation des boues**

Suite à la restitution des résultats de cette étude en janvier 2010, et après avoir consulté les communes intéressées par le projet, il a été décidé d'intégrer le projet de plateforme de compostage dans le cadre de la candidature de la Communauté de Communes de la Vallée de Saint-Savin au Pôle d'Excellence Rurale. Les résultats de cet appel à projet seront connus en 2011.

### **- Préparation de la suite du Contrat de Rivière**

L'avenant du contrat de rivière arrivant à son terme, le SMDRA a lancé en 2010 des réflexions sur les suites à donner au Contrat de Rivière sur la base de réunions cantonales et d'un appel à projets. Les premières orientations ont été validées par le Comité Syndical en fin d'année.

### **- Partenariat avec le Parc National pour la réduction des pesticides**

Le SMDRA et le Parc National des Pyrénées ont signé une convention de partenariat technique en novembre pour coordonner leurs actions de sensibilisation à la réduction de l'usage des produits phytosanitaires. La première opération de sensibilisation aura lieu en mars 2011 lors de la semaine pour les alternatives aux pesticides.

### **- Validation du DOCOB du Gave de Pau et de Cauterets**

L'ensemble du DOCOB a été finalisé et validé par le Comité de Pilotage en mars 2010 avant d'être validé par arrêté préfectoral en août. Depuis, la mission du SMDRA, structure animatrice du site Natura 2000, est de mettre en œuvre le programme d'actions défini dans ce document d'objectifs.

### **- Réflexions pour la gestion en régie du SPANC**

Le SMDRA a engagé en 2010 des réflexions sur le changement de mode de gestion du SPANC. Considéré comme un service public industriel et commercial, le SPANC doit être géré de façon autonome avec un budget individualisé. L'année 2010 a également été marquée par la décision d'augmenter de façon raisonnable les redevances pour assurer le bon fonctionnement du service. Toutes les évolutions de statut et de gestion se concrétiseront en 2011.

### **- La labellisation Tourisme et Handicap de la voie verte pour quatre déficiences**

Grâce à sa nouvelle signalétique réalisée en 2010, la Voie Verte des Gaves a pu obtenir le label Tourisme et Handicap pour les quatre déficiences: moteur, mental, auditive et visuelle. C'est un équipement exemplaire et unique en France.

### **- La Voie Verte des Gaves a fêté ses 10 ans en juillet lors d'une journée d'animations**

Le 10ème anniversaire de la Voie Verte des Gaves a été célébré le 3 juillet au cours d'une journée sportive et festive. Après une balade commentée de Lourdes à Pierrefitte-Nestalas, les participants ont pu redécouvrir différentes pratiques : rollers, ski à roulettes, cyclotourisme...



## 2. Un syndicat mixte pour le développement des Vallées des Gaves

### a. Des missions variées

Selon l'article 2 de ses statuts, le SMDRA a pour objet « d'impulser, conduire, coordonner et réaliser un service public correspondant à deux missions : une mission globale d'aménagement et de promotion touristique et rurale dans les six cantons d'Argelès-Gazost, et une mission technique de contrôle de l'assainissement non collectif ».

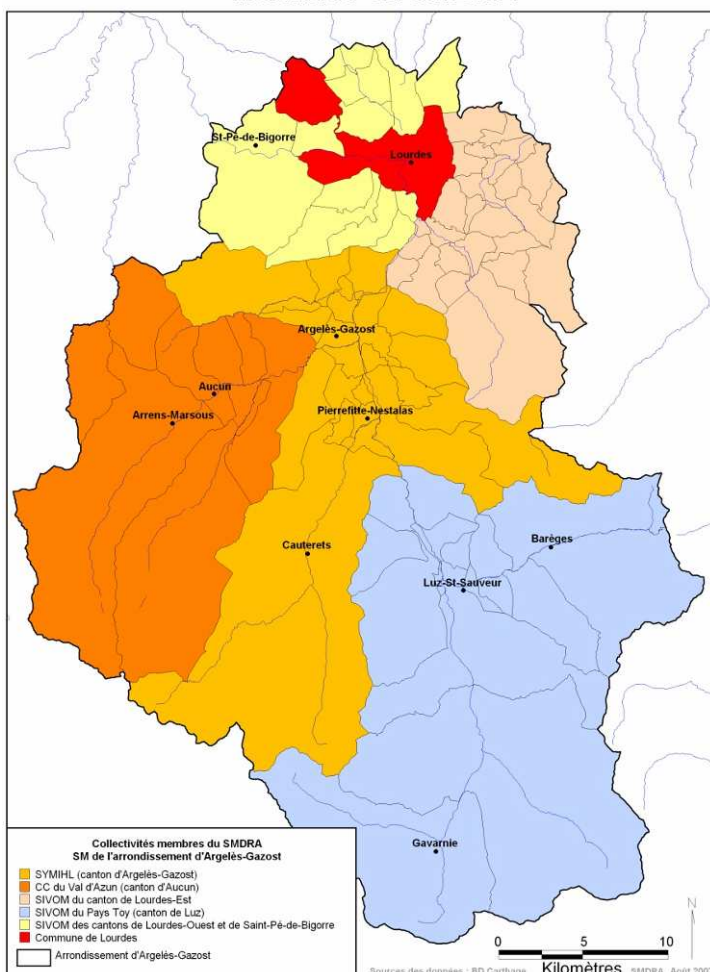
Créé en 1992, pour porter le programme européen de développement rural Leader sur les Vallées des Gaves, le SMDRA s'est vu par la suite confier d'autres missions :

- ◇ l'aménagement et la gestion de la Voie Verte des Gaves,
- ◇ la gestion du Contrat de Rivière, dont dépend la mise en place du Service Public d'Assainissement Non-Collectif (SPANC),
- ◇ la gestion de l' « Action-Test » Toxiques Gave de Pau
- ◇ l'animation d'une démarche de concertation sur la gestion intégrée de l'eau sur l'ensemble du bassin des Gaves (départements 64 et 65)
- ◇ la gestion de la procédure NATURA 2000 pour la Tourbière du Lac de Lourdes et le linéaire du Gave de Pau.

### b. Un territoire cohérent : les Vallées des Gaves

Situées au cœur du massif des Pyrénées, les Vallées des Gaves constituent un territoire de montagne qui, de Lourdes à Gavarnie, se distingue par ses richesses naturelles et culturelles remarquables. D'une superficie de 1 305 km<sup>2</sup>, les Vallées des Gaves sont situées dans le département des Hautes-Pyrénées (région Midi-Pyrénées). Elles comptent une population de près de 40 000 habitants.

#### Membres du SMDRA



Administrativement, ce territoire correspond aux limites de l'arrondissement d'Argelès-Gazost qui regroupe 6 cantons :

- Argelès-Gazost
- Aucun,
- Lourdes Est,
- Lourdes Ouest,
- Luz-Saint-Sauveur,
- Saint-Pé-de-Bigorre.

Compétent sur l'ensemble des 89 communes de l'arrondissement d'Argelès-Gazost, le SMDRA regroupe les partenaires suivants :

- ⇒ les 3 SIVOM cantonaux
  - Lourdes-Est
  - Lourdes-Ouest /Saint-Pé-de-Bigorre
  - Pays Toy
- ⇒ la Communauté de Communes du Val d'Azun
- ⇒ le Syndicat Mixte du Haut-Lavedan
- ⇒ la Commune de Lourdes.



### c. Une organisation structurée

Le SMDRA est administré par un Comité Syndical composé de délégués et de suppléants élus au sein des collectivités membres. Ce Comité est présidé par Jean-Pierre Artiganave.

Les chambres consulaires ont un rôle de conseiller technique et ont chacune un délégué sans vote (Chambre de Commerce et d'Industrie; Chambre des Métiers; Chambre d'Agriculture) Sont représentés également la sous-préfecture d'Argelès-Gazost, le Conseil Général et le Conseil Régional.

*Cinq comités syndicaux se sont réunis en 2010 et ont permis l'adoption de 41 délibérations.*

#### Composition du Comité Syndical

##### **Communauté de communes du Val d'Azun**

Viviane ARTIGALAS, conseillère municipale à Arrens-Marsous  
Elie PUCHEU, maire d'Arras en Lavedan  
Annie HUOT-MARCHAND, maire d'Aucun

##### **SIVOM du Pays Toy**

Jean-Louis NOGUERE, maire de Sers  
Daniel BORDEROLLE, maire de Sazos  
Jean-Pierre PRAT, maire de Viey  
Jean-Pierre COTS, maire de Viella

##### **Syndicat Mixte du Haut-Lavedan**

Maryse CARRERE, maire de Lau-Balagnas  
Patrick BERGUGNAT, adjoint à Argelès-Gazost  
Dominique GOSSET, maire d'Ouzous  
André PUJO, maire d'Arcizans-Avant  
Pascal COLLADO, conseiller municipal de Vier Bordes  
Claudine PÈRE, conseillère municipale d'Artalens Souin

##### **SIVOM de Lourdes est**

Michel LAVIGNE, maire d'Arcizac-Ez-Angles  
Joseph FOURCADE, maire de Ger  
Francis DIAS, conseiller municipal de Jarret

##### **SIVOM de Lourdes ouest et St-Pe de Bigorre**

Jean-Claude BEAUQUESTE, maire de St-Pe  
Gérard CLAVE, maire de Bartrès  
David SARROCA, conseiller municipal de Barlest  
Michel BONZOM, maire d'Ossen  
Guy VERGES, maire de Loubajac  
Henri PLAGNET, maire d'Omex

##### **Ville de Lourdes**

Jean-Pierre ARTIGANAVE, maire  
Marie-Henriette CABANNE, adjointe  
Marie-Claude TOUREILLE, conseillère municipale  
Michel REBOLLO, adjoint  
Jean-Pierre MENGELLE, conseiller municipal  
Marie-Christine CAZAUX, conseillère municipale

#### **L'équipe administrative du SMDRA était constituée en 2010 de 7 personnes :**

##### **Emmanuelle BEGUE**

Directrice - coordinatrice du programme Leader

##### **Sandrine LOPES**

Secrétaire de direction - gestionnaire du programme Leader

##### **Laurence DUROT**

Responsable du « pôle environnement » et animatrice du Contrat de Rivière

##### **Sébastien VERGEZ et Guillaume BAYLE**

Techniciens SPANC

##### **Hélène SAZATORNIL**

Animatrice Natura 2000

##### **Audrey FONTAINE**

Animatrice territoriale pour la gestion intégrée sur le bassin des Gaves

⇒ Stéphanie Lanusse a remplacé pendant six mois Hélène Sazatornil pour l'animation des sites Natura

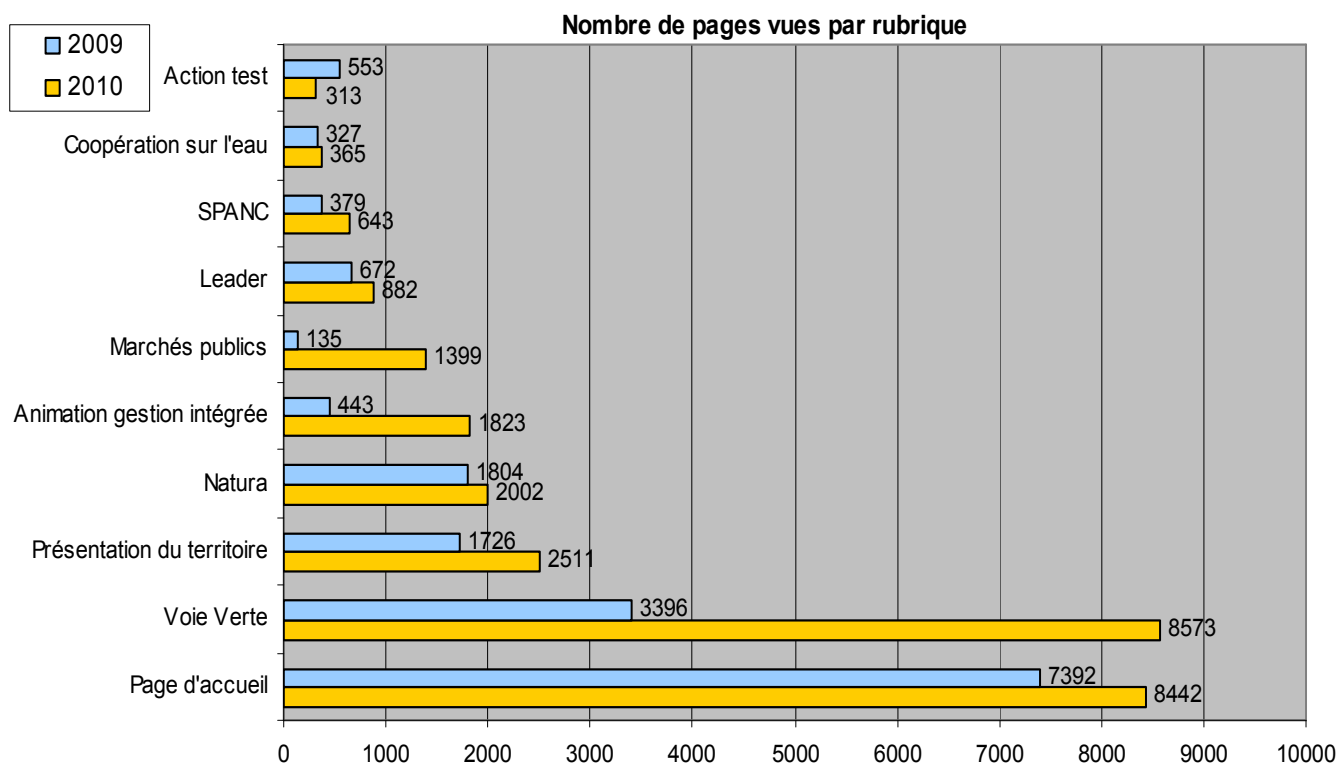
⇒ Le SMDRA a accueilli un étudiant stagiaire, David Maffre, pendant sept mois en 2010 pour mener une étude « diagnostic » sur les annexes du Gave de Pau



### d. Le site Internet du SMDRA : [www.valleesdesgaves.com](http://www.valleesdesgaves.com)

Le site du SMDRA est administré et actualisé par l'équipe du SMDRA. En 2010, nous avons reçu 10 382 visites dont 7 845 étaient des visites uniques (+58% par rapport à 2009) . Parmi ces consultations, 74% sont le fait de nouveaux visiteurs.

Au total, plus de 27 900 pages ont été vues :



*La page du Contrat de Rivière, sous format de site d'extension, n'est pas comptabilisée dans ces données.*

Pour accéder à notre site, 49% des visiteurs proviennent de sites où nous sommes référencés (en particulier des sites locaux et liés au tourisme et aux voies vertes), 37% passent par un moteur de recherche et 14% y accèdent directement.

Parmi les sites référents, voici ceux qui nous apportent le plus de visiteurs : l'Office de Tourisme de Cauterets (49%), l'Office de Tourisme de Lourdes (10%), la ville de Lourdes (8%), le site national [www.voiesvertes.com](http://www.voiesvertes.com) (6%) et Hautes-Pyrénées Tourisme Environnement (3%).

**En 2011, le SMDRA lance une consultation pour refaire son site Internet afin d'avoir un outil de communication plus performant et attractif.**

### La publicité des marchés publics

Le SMDRA mutualise la publicité des commandes publiques, quel que soit le montant du marché. Par convention, les collectivités territoriales et les établissements publics situés dans l'arrondissement d'Argelès-Gazost ont la possibilité de transmettre au SMDRA les pièces relatives à la publicité et à l'attribution de leurs marchés. Le SMDRA publie gratuitement sur son site Internet ces informations.

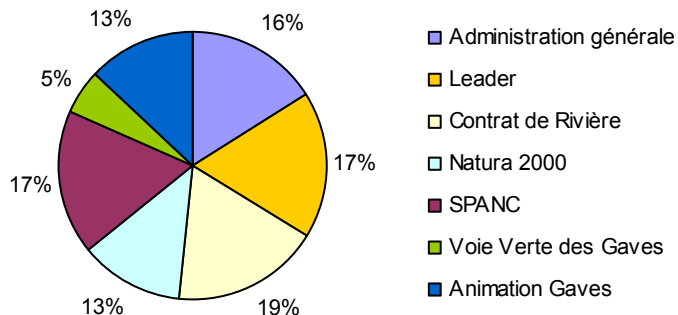
A ce jour, **77 collectivités** participent à cette initiative (71 en 2009). En 2010, 38 collectivités ont utilisé ce service. **144 avis d'appel publics** à la concurrence ont été publiés et **6 avis d'attribution**.



### e. Le budget du SMDRA :

En 2010, le SMDRA a réalisé 382 360€ de dépenses de fonctionnement et a perçu 391 309€ de recettes de fonctionnement; soit un excédent de 8 949.11€.

#### Dépenses de fonctionnement par services

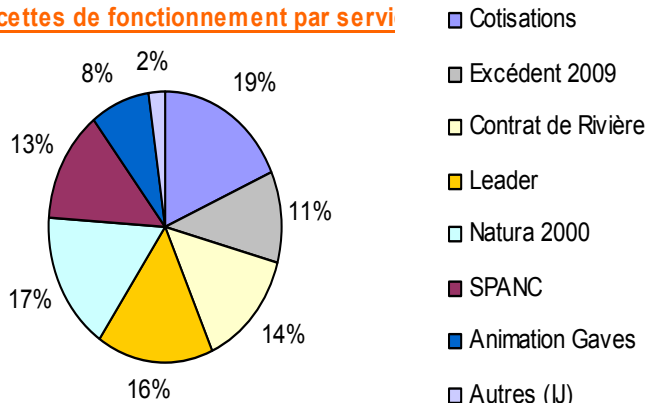


La répartition des dépenses entre les services est relativement équilibrée, excepté la voie verte puisqu'aucun agent n'est affecté directement sur cette mission.

En section de fonctionnement, 70% des dépenses sont constituées des charges du personnel et 15% des charges de fonctionnement courant.

Les dépenses de fonctionnement ont augmenté de 3.5% en 2010 par rapport à 2009.

#### Recettes de fonctionnement par servi



Les recettes de fonctionnement ont quant à elles légèrement diminué en 2010 par rapport à 2009 (-4%); et cela contribue à la diminution progressive de l'excédent annuel.

La répartition des recettes par services concerne les aides publiques qui sont très importantes pour tous les postes. Les cotisations des membres constituent 19% des ressources du syndicat et apportent l'autofinancement nécessaire au fonctionnement de la structure.

En investissement, le SMDRA a réalisé 29 857€ de dépenses dont 14 740€ de frais d'études (pour Natura et le volet complémentaire de l'étude pour la valorisation des boues). Les achats de mobilier et de matériel informatique se sont élevés à 1 220€ et une partie du projet de signalétique de la voie verte a été réalisée pour 2 700€ (photographies).

Le SMDRA a perçu 132 203€ de recettes d'investissement. La plus grande partie de ces recettes reposent sur l'excédent de 2009 (83 780€) et des amortissements des immobilisations. Les aides publiques représentent 4 101€ de recettes.

L'excédent en investissement s'élève donc à 102 346€. Cet excédent important s'explique par le cumul réalisé depuis plusieurs années et par le report de projets importants : signalétique de la voie verte (paiement en 2011), études Natura, aménagements de la voie verte (bancs, tables...).

⇒ Le budget du SMDRA clôture encore cette année en excédent. En fonctionnement, cet excédent est plus faible et cela diminue la marge de manœuvre du syndicat pour l'année 2011. En investissement, l'excédent très important va permettre au SMDRA de réaliser de nombreux projets : des études dans le cadre de Natura (financées à 80% minimum), le dernier paiement de la signalétique de la Voie verte des Gaves, des aménagements et travaux d'amélioration sur la voie verte et la refonte de son site Internet.



### 3. Les actions menées en 2010 par le SMDRA

#### a. Le programme Leader 2007-2013

Le SMDRA est structure porteuse du Groupe d'Action Locale des Vallées des Gaves chargé de mettre en œuvre le programme européen Leader 2007-2013 sur le territoire. Le GAL dispose d'une enveloppe de 1 901 330€ pour mettre en œuvre sa stratégie: « *équité territoriale et qualité environnementale pour un développement durable des Vallées des Gaves* ».

L'année 2010 a été riche en projets déposés et programmés. En effet, trois comités de programmation ont permis d'attribuer une aide Leader à 14 projets pour un montant global de 319 184,50€. Les projets programmés ont des thématiques variés : le tourisme avec la prise en considération des personnes handicapées; les services à la population et plus particulièrement à des publics spécifiques (enfance, personnes âgées, adolescents...), l'agriculture et l'environnement.. Cette année a également été marquée par la faible participation des membres du comité: deux assemblées n'ont pas obtenu le quorum et ont dû être validées par un vote écrit.

Le travail d'animation a été efficace et a permis de faire émerger ces 14 dossiers parmi la trentaine de projets dont le GAL a été destinataire. L'organisation de l'animation du GAL, avec le travail de proximité des animateurs locaux, a encore fait ses preuves cette année.

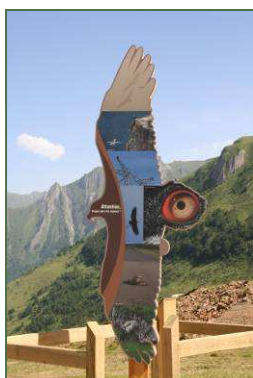
La gestion administrative et financière s'est relativement améliorée; le retard pris sur la signature des conventions d'attribution a été rattrapé dès le début d'année et les délais de procédure ont été mieux respectés dans l'ensemble. Les premiers paiements ont eu lieu dès le mois de juillet 2010 et le GAL a réalisé un travail important de suivi des dossiers.



Office de Tourisme d'Argelès-Gazost

Le bilan financier du programme Leader en Vallées des Gaves est positif puisque nous arrivons en deuxième position des GAL régionaux concernant le niveau de programmation, d'engagement et de paiement. Au 31 décembre 2010, nous avons programmé 32% de l'enveloppe disponible. Et 6% de cette enveloppe ont été versés aux premiers projets terminés.

L'évaluation qualitative du programme a également été positive ; les premiers entretiens menés avec les porteurs de projet ont montré une grande satisfaction quant à ce programme et son animation de proximité, malgré certaines contraintes administratives. La plus value de Leader est importante puisque sur les quatre projets évalués, aucun n'aurait pu être réalisé sans le soutien du programme Leader.



Sentier du Soulor

En 2010, peu de communication a été faite autour du programme. Seul le site Internet du SMDRA et une information ponctuelle à travers les projets cofinancés ont permis de communiquer sur le programme. L'information auprès des potentiels porteurs de projet a été mise en œuvre par des réunions avec les partenaires consulaires, certaines collectivités et par le biais du travail des animateurs locaux sur l'ensemble du territoire.

Le GAL des Vallées des Gaves a participé en 2009 à de nombreuses réunions et formations régionales ou départementales sur le programme Leader. Les échanges avec les autres territoires de la région et des départements limitrophes sont également réguliers. Le territoire a également fait l'objet d'un certain nombre de réunions, d'études et de recherches sur les thématiques liées à l'agriculture (agriculture et tourisme, gouvernance, pastoralisme, paniers de biens et services).

Enfin, le projet mené par la SAFER dans le cadre du Réseau Rural Régional sur les granges foraines en Val d'Azun s'est poursuivi et une enquête a été menée auprès des propriétaires. Ce projet arrivera à son terme en 2011 et permettra peut-être de faire émerger des initiatives innovantes.

*La deuxième année du programme a permis au GAL de financer de nombreux projets et de poursuivre son animation de proximité. En 2011, des évolutions de la stratégie seront proposées aux membres du comité de programmation pour adapter nos actions aux besoins du territoire. Un effort de communication sera également réalisé et l'évaluation sera poursuivie.*



### **b. Le Service Public d'Assainissement Non Collectif**

Le SMDRA a continué à peaufiner l'organisation et l'efficacité de son service technique chargé du contrôle de conformité des installations d'assainissement individuelles. En 2010, huitième année de fonctionnement, le SPANC a réalisé les contrôles suivants :

#### **1) Contrôles des dispositifs d'assainissement neufs ou des réhabilitations :**

**Permis de construire : 82**

**Certificat d'urbanisme : 76**

**Réhabilitation assainissement : 54**

**Attestation de conformité : 99**

dont 98 sur des communes ayant réalisées l'enquête publique (aides Agence de l'Eau).

##### **Canton de Lourdes Est :**

- Certificat urbanisme : 21
- Permis de construire traités : 21
- Réhabilitations traitées : 12
- Attestation de conformité : 24

##### **Canton d'Aucun :**

- Certificat urbanisme : 10
- Permis de construire traités : 11
- Réhabilitations traitées : 11
- Attestation de conformité : 19

##### **Canton d'Argelès-Gazost :**

- Certificat urbanisme : 14
- Permis de construire traités : 26
- Réhabilitations traitées : 7
- Attestation de conformité : 22

##### **Canton de Luz :**

- Certificat urbanisme : 1
- Permis de construire traités : 10
- Réhabilitations traitées : 2
- Attestation de conformité : 4

##### **Canton de Lourdes Ouest :**

- Certificat urbanisme : 23
- Permis de construire traités : 12
- Réhabilitations traitées : 21
- Attestation de conformité : 28

##### **Ville de Lourdes :**

- Certificat urbanisme : 7
- Permis de construire traités : 2
- Réhabilitations traitées : 1
- Attestation de conformité : 2

#### **2) Contrôles des dispositifs d'assainissement existants :**

En 2010, **352 contrôles** ont été réalisés au total

- Programmation 2010 : **302** sur 11 communes

**Adast : 1**

**Artigues : 8**

**Aspin en lavedan : 1**

**Barlest : 79**

**Cheust : 15**

**Gazost : 94**

**Gez-Argelès : 22**

**Ossen : 7**

**Ourdis-Cotdoussan : 25**

**Ousté : 26**

**Sère Lanso : 24**

- Nombre de contrôles effectués en 2010 suite aux relances 2009 : **48**

**Argelès-Gazost : 2**

**Cauterets : 24**

**Loubajac : 1**

**Ouzous : 3**

**Saint Créac : 1**

**Salles : 17**

- Nombre de contrôles ponctuels (suite à une vente par exemple) : **2 (Arbéost et Berbérust-Lias)**

A noter les relations de confiance avec les élus communaux, les particuliers et les entreprises.

*Le SMDRA a engagé en 2010 des réflexions sur le changement de mode de gestion du SPANC. Considéré comme un service public industriel et commercial, le SPANC doit être géré de façon autonome avec un budget individualisé. Le choix du SMDRA s'est orienté vers la création d'une régie à simple autonomie financière.*

*Une nouvelle prestation a également été ajoutée au SPANC, celle de l'entretien. Ce service sera proposé aux usagers volontaires et sera délégué à un prestataire agréé sélectionné dans le cadre d'un marché public.*

*Les redevances ont également été augmentées fin 2010 pour assurer le bon fonctionnement du service. Ces évolutions se concrétiseront en 2011.*



### c. Natura 2000

Le SMDRA porte la maîtrise d'ouvrage de l'animation du document d'objectifs (DOCOB) du site Natura 2000 « Tourbière et Lac de Lourdes » depuis novembre 2007 et l'élaboration du DOCOB « Gaves de Pau et de Cauterets » depuis janvier 2008. Ce dernier a été approuvé par arrêté préfectoral le 30 août 2010 et depuis, l'animation est portée par le SMDRA.

#### Document d'objectifs « FR 7300936 - Tourbière et Lac de Lourdes »



Les actions réalisées en 2010 :

\* **Contrats Natura 2000 en cours** : déboisement du 2<sup>ème</sup> secteur envahi par les ligneux et pâturage par les chevaux.

\* **Cheminement sur pilotis et sa signalétique** : vote du COPIL pour définir le type de cheminement, validation de la maîtrise d'ouvrage par la mairie de Lourdes, demandes de subventions auprès de l'AEAG (aides accordées en septembre) et du FEDER., dossier d'évaluation des incidences Natura 2000 et demande d'autorisation de travaux en site inscrit (avis favorable de la DDT 65 et de l'Architecte des bâtiments de France), rédaction du cahier des charges pour l'étude géotechnique.

\* **Etudes** : suivi des habitats naturels et des actions de gestion lancés dès 2008, transfert de la maîtrise d'ouvrage de la ville de Lourdes au SMDRA pour les inventaires faunistiques et appel d'offre.

\* **Animation** : 2 comités de pilotage, réunions avec les services de l'Etat, communiqués de presse...

#### Document d'objectifs « FR 7300922 - Gave de Pau et de Cauterets »

Depuis le lancement de l'élaboration du Document d'objectifs « Gaves de Pau et de Cauterets (et gorges de Cauterets) » en 2008, cinq réunions du Comité de pilotage (COPIL) ont eu lieu. Elles ont permis la validation de chaque étape de la démarche, amenant à la validation finale de l'ensemble du DOCOB en mars 2010 par le COPIL puis le 30 août 2010 par arrêté préfectoral.

Depuis, la mission du SMDRA, structure animatrice du site Natura 2000, est de mettre en œuvre le programme d'actions défini dans ce DOCOB.



Les actions réalisées en 2010 :

- \* Organisation de 2 sessions de **formations** à destination des acteurs locaux afin de les sensibiliser aux enjeux du site, organisées par l'ADASEA 65 en partenariat avec le SMDRA,
- \* Etude des **annexes hydrauliques** menée dans le cadre d'un stage étudiant (master 2) encadré par le SMDRA,
- \* Elaboration du projet de Mesures Agro-environnementales Territorialisées (**MAET**) par l'ADASEA 65.

#### Réseau Natura 2000 en vallées des gaves

Le SMDRA a mené une formation des animateurs Natura 2000 des Vallées des Gaves afin qu'ils puissent mettre à jour leurs propres pages Internet.

Une réflexion commune a été lancée avec les animateurs Natura 2000 pour réaliser une exposition itinérante de panneaux d'information pour les 14 sites Natura 2000 des Vallées des Gaves. Le SMDRA s'est notamment chargé de l'élaboration des panneaux dédiés au site « Tourbière et Lac de Lourdes » et « Gaves de Pau et de Cauterets » ainsi que du panneau thématique sur l'eau.



### d. le Contrat de Rivière

Le Contrat de Rivière Gave de Pau Amont (animé par Laurence DUROT et présidé par Georges AZAVANT) signé en 2002 pour 5 ans de programmation devait s'achever en mai 2007 au moment d'un « renouveau de la politique de l'Eau ».

Dans une logique réaffirmée d'organisation à l'échelle des bassins versants, un **avenant de 3 ans pour la période 2008-2010 a été signé le 7 janvier 2008** : 31 millions d'euros d'investissements sont prévus par les collectivités avec l'aide financière de l'Etat, de l'Agence de l'Eau, de la Région et du Département pour continuer à améliorer la gestion de l'eau et des rivières sur notre bassin : amélioration de la qualité des eaux avec notamment de nouveaux travaux d'assainissement, travaux de prévention et de protection contre les inondations, protection des habitats naturels avec Natura 2000, continuité de la gestion concertée avec la préparation d'un Schéma d'Aménagement et de Gestion de l'Eau Gave de Pau interdépartemental 65 -64 ...

L'année 2010 a aussi été consacrée à la préparation d'une suite à donner au Contrat de Rivière avec la préparation du **nouveau Contrat pour 2011-2015** : délibérations, appel à projets, réunions cantonales...



Réunion cantonale à Argelès-Gazost en novembre

#### ⇒ *Maîtrise d'ouvrage d'opérations:*

- **Réseau Natura 2000 Vallées des Gaves** : le SMDRA est maître d'ouvrage du projet et anime le comité de pilotage (animateurs et Présidents des sites Natura) travaillant sur le projet de site internet commun des 14 sites Natura 2000 des Vallées des Gaves inauguré en mai 2010 : [www.valleesdesgaves.n2000.fr](http://www.valleesdesgaves.n2000.fr) ; un projet d'exposition itinérante 21 kakémonos est en cours.

- Maîtrise d'ouvrage, analyse et communication des résultats du « **réseau de mesure de la qualité des eaux du Gave de Pau** ».

- Les résultats de l'étude complémentaire de création d'une plate-forme de compostage pour la **valorisation des boues** des stations d'épuration de l'arrondissement d'Argelès-Gazost (sans Lourdes), d'Ossun et de Juillan ont été restitués en janvier 2010. Le SMDRA a consulté les communes pour une prise de décision, et a participé aux réunions de préparations du PER porté par la CC de la Vallée de St-Savin pour y introduire le projet de plateforme de compostage au niveau de l'ancienne ZI de Pierrefitte-Nestlas (validé fin 2010).

- Le SMDRA est maître d'ouvrage de l'animation pour l'élaboration du projet de **Mesures Agro-environnementales Territorialisées (MAET)** sous-traité à l'ADASEA 65 et lancé en 2010.



### ⇒ *Suivi des dossiers et des projets, partenariat*

- Suivi des dossiers d'assainissement et d'eau potable (participation aux réunions).
- Suivi des Plan de Prévention des Risques inondations (avis consultatif).
- Partenariat avec les services de l'Etat pour l'amélioration de la **dévalaison des poissons migrateurs** (saumons, truites) au niveau des barrages hydroélectriques et pour la réalisation de travaux réalisés en rivière ou zones humides.
- Suivi des **aires aménagées sur le Gave de Pau** pour l'amélioration de l'accessibilité des berges pour les sports nautiques et halieutiques (réparation des tables de pique-nique de l'Arrouza à Lourdes, ...) et préparation des projets de nouveaux pontons pour pêcheurs handicapés (Lourdes, lac d'Estaing, Lau-Balagnas).

### ⇒ *Travaux en rivières:*

- **Coordination** des travaux en rivières réalisés par les brigades vertes en partenariat avec les techniciens rivière et les services concernés (Etat, Agence de l'Eau Adour-Garonne, Conseil Général 65, ...) : sorties terrain, montage des dossiers, autorisations de travaux.

- Suivi du dossier de **prolongation de la DIG** pour les travaux en rivière du bassin (dossier validé en janvier 2010 pour 5 ans 2010-2014) : 2 arrêtés préfectoraux (11 février 2010 et 4 novembre 2010)

- Participation aux **Comités Techniques de Pilotage pour la gestion des rivières** : suivi du stagiaire M. David MAFFRE (étudiant en Master 2 Gestion de l'Eau et des Milieux Aquatiques) qui menait une étude « diagnostic » sur les annexes du Gave de Pau; projet d'étude sur la dynamique fluviale du Gave de Pau dans le cadre de la révision du plan de gestion des rivières du bassin; projet de travaux de protection de berge à Sassis; projet d'étude du Gave de Pau dans la traversée de Lourdes et de confortement des falaises SANSON sur Lourdes... ; et aide à la recherche de financement pour les travaux.



### ⇒ *Communication :*

Comité de Rivière, bureaux du Comité de Rivière, communiqués de presse, édition de bulletins d'informations, mise à jour du site internet, interventions pour des colloques, formations, animations...

*Sortie terrain avec le Parc National des Pyrénées et la fédération de pêche*

### ⇒ *Encadrement du pôle environnement du SMDRA:*

- Encadrement du service SPANC (suivi administratif et financier du service et encadrement des 2 techniciens), encadrement des deux animatrices « bassin des Gaves » et « Natura 2000 »
- Suites Action Test : suivi du dossier des anciennes **mines de Penarroya** avec la rédaction d'une note et l'organisation d'une réunion pour les maires. Le SMDRA a également participé et aux réunions organisées par le SMTD 65 sur la **Mouscle** par rapport au CSDU de Lourdes.
- Participation avec M. AZAVANT aux réunions visant à l'émergence d'un outil de **gestion intégrée** de l'eau à l'échelle du bassin des gaves (65-64).
- Participation aux comités de pilotage et de suivis des sites **Natura 2000** animés par le SMDRA



### e. L'animation Gaves 2009-2010

Le SMDRA est chargé, depuis mars 2009, d'animer une **démarche de concertation sur la gestion intégrée de l'eau** sur l'ensemble du bassin des Gaves (qui comprend les sous-bassins des Gaves de Pau et d'Oloron). Cette animation, menée dans le cadre de l'avenant au Contrat de Rivière Gave de Pau, avait ainsi pour objectif de relancer une réflexion amorcée dès 2005 par l'Agence de l'Eau Adour-Garonne (étude de préfaisabilité).

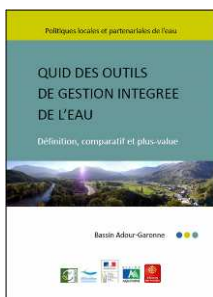
**Cadre réglementaire :** l'UHR (Unité Hydrographique de Référence) des Gaves est identifié dans le SDAGE Adour-Garonne 2010-2015 comme un des « *territoire où il est important d'initier des SAGE au plus tard en 2015 (...) pour amorcer une dynamique de gestion collective* ».

Suite aux rencontres organisées entre les acteurs du bassin du Gave de Pau en 2009, une réunion de restitution, qui s'est tenue à Pau le 29 avril 2010, a permis de dresser le bilan de ces deux journées thématiques :

> la mise en place d'un outil de gestion intégrée est apparue **prématurée** sur le territoire, la volonté des élus des Pyrénées-Atlantiques étant de fédérer **progressivement les maîtres d'ouvrage** du bassin (réorganisation de la maîtrise d'ouvrage « rivière » en cours sur le 64, initiée par le Syndicat Intercommunal du Gave de Pau - SIGAP).



> sur la partie amont des Hautes-Pyrénées, la priorité est de **donner suite à la dynamique du Contrat de Rivière Gave de Pau** (échéance en 2010) dont le bilan positif est partagé par tous les partenaires.



D'autre part, deux documents d'information et d'aide à la décision ont été réalisés par le SMDRA dans le cadre de cette démarche, l'objectif étant de dresser un comparatif des dispositifs existants et de mettre en avant la plus-value que peut représenter leur mise en place :

> QUID des outils de gestion intégrée

> Plaquette synthétique des outils de gestion intégrée

Afin de développer et de pérenniser l'échange d'expériences, tant du point de vue de la gouvernance que d'un point de vue technique, le SMDRA a proposé la mise en place d'actions interdépartementales, afin de privilégier une approche plus concrète de la « gestion intégrée de l'eau » (mise en place d'actions opérationnelles). La proposition a été soumise pour consultation à l'ensemble des acteurs du bassin du Gave de Pau (collectivités et usagers). Deux groupes de travail ont été réunis en août et en novembre (avec les partenaires ayant répondu à la consultation) afin d'envisager la mise en place des actions suivantes :

- ⇒ création d'un réseau des gestionnaires du bassin via la création d'un portail internet
- ⇒ organisation de journées techniques annuelles.

*Ces deux années d'animation n'auront pas permis d'impulser de véritable dynamique, ni de faire émerger « une volonté politique de bassin ».*

*Toutefois, on peut souligner le fait que la démarche a mis en évidence un besoin de partage d'expériences et de mise en réseau de la part d'un certain nombre d'acteurs locaux (techniciens des collectivités et usagers notamment).*

*On peut penser que la réorganisation de la maîtrise d'ouvrage « rivière » sur le 64 pourra, à moyen terme, amener les acteurs de l'eau des deux départements à se rapprocher pour une gestion plus globale de la ressource en eau sur le bassin du Gave de Pau.*



### f. La poursuite de l'action test toxiques

#### ⇒ Démarche de réduction des pesticides

Dans le cadre de l'animation territoriale Gaves, un des objectifs était de poursuivre les actions de sensibilisation lancées dans le cadre de l'Action test toxiques (2006-2008) visant à réduire l'usage des produits phytosanitaires auprès des utilisateurs non agricoles du bassin. Depuis juillet 2010, le Parc National des Pyrénées mène un projet expérimental « Zéro Pesticide » qui vise, sur 7 communes pilotes du Parc (dont 4 sur le bassin du Gave de Pau) à sensibiliser les collectivités à cette problématique (mise en place de plans communaux de désherbage financés à 80 %).

Au vu de ces objectifs communs, il est apparu intéressant de coordonner les deux initiatives. Une convention de partenariat technique a donc été signée entre le Parc et le SMDRA en novembre 2010. Afin de sensibiliser les habitants des communes du bassin engagées dans un plan de désherbage (Luz, Cauterets et Ferrières) et plus largement d'informer le grand public sur cette problématique, le SMDRA propose de mettre en place différentes actions à l'occasion de la semaine pour les alternatives aux pesticides qui se tiendra en mars 2011 (exposition, animations scolaires, projections...).

#### ⇒ Etat d'avancement de la procédure de fermeture des anciennes mines de Penarroya

**RAPPEL** : la procédure de fermeture de l'ancien site minier de Penarroya est engagée depuis maintenant 10 ans avec le dossier de déclaration d'arrêt définitif des travaux déposé par Métaleurop en 2001 à la DRIRE Midi-Pyrénées.

En février et avril 2010, deux réunions de travail ont été organisées à l'initiative de la DREAL afin de définir un protocole en cas d'éboulement sur le secteur de la Galène (répartition des responsabilités juridiques, techniques et financières).

Le 13 octobre 2010, le SMDRA a organisé une réunion de travail associant les acteurs locaux (Conseil Général 65, communes concernées, associations) afin de préparer la 2<sup>ème</sup> réunion d'information de la DREAL Midi-Pyrénées qui s'est tenue le 21 octobre 2010 en présence de Monsieur le sous-préfet.

Lors de cette réunion, de nombreux éléments avaient une nouvelle fois été mis en avant :  
→ manque de concertation des actions menées par le bureau d'études Minelis mandaté par Recylex (absence de protocole défini en concertation avec les acteurs locaux pour l'ensemble des travaux menés : validité des résultats ?).

→ aucune prise en compte des données produites depuis 2002 dans le cadre du Contrat de Rivière Gave de Pau pour le suivi de la qualité des eaux de surface présenté par Minelis et insuffisance du suivi environnemental et biologique prévu à long terme sur le Gave de Cauterets par l'exploitant.

→ insuffisance des conclusions de l'étude menée sur la localisation des sources de contamination métallique.

Suite aux réunions de travail du 2 février et du 27 avril 2010 organisées à l'initiative de la DREAL, aucune proposition de protocole permettant de définir la responsabilité technique et financière de chacun en cas d'éboulement sur le site de la Galène n'a été rendue (déblaiement et stockage des matériaux ? Analyse des matériaux éboulés ? Transport en CSDU ? Responsabilité en cas d'accident ?). L'échec des travaux de revégétalisation réalisés par Minelis sur le site de la Galène depuis les premiers travaux de 2004 (techniques paysagères inadaptées aux caractéristiques du site) a été constaté.

A l'issue de cette réunion, il a ainsi été convenu qu'une des priorités est de définir le protocole en cas d'éboulement et ce, de manière concertée entre l'Etat, l'exploitant, le Conseil Général 65 et les communes concernées. Recylex s'est également engagé à reprogrammer des travaux de végétalisation de la Galène. En ce début d'année, au vu du manque de réactivité des services de l'Etat et de la lenteur d'instruction de ce dossier, un nouveau projet de courrier des communes de Soulom et de Pierrefitte à destination du sous-préfet est en cours, et vise à rappeler les engagements pris par chacun lors de cette dernière réunion.



### g. La Voie Verte des Gaves

- Aménagement et entretien

Le budget 2010 pour l'entretien et la sécurisation s'est élevé à **14 400€** et a été réalisé par la Brigade Verte du Syndicat Mixte du Haut-Lavedan. **Cinq visites de terrain** complètes ont été effectuées par le SMDRA et la brigade verte pour contrôler l'équipement de Lourdes à Pierrefitte-Nestalas.

Pour la seconde année, le SMDRA a poursuivi sa démarche de **réduction des produits phytosanitaires** pour l'entretien de la voie verte. La brigade verte a ainsi respecté les zones à ne pas traiter et sur lesquelles privilégier un entretien manuel ou mécanique. En dehors de ces zones, un seul passage de traitement phytosanitaire a été effectué.

- Renouvellement de la signalétique



Le projet **d'adaptation de la signalétique de la Voie Verte au handicap visuel** est arrivé à son terme. Ce projet avait pris du retard pour des raisons techniques car les prestataires se sont investis pour trouver les aménagements les mieux adaptés au handicap visuel.

Au total, ce sont 4 relais informations services, dont 3 avec des bornes sonores, 4 plans relief et 22 totems équipés de plaque braille qui ont été mis en place dès le mois de juillet. La réception définitive de la signalétique a été effectuée en décembre.



### Labellisation de la voie verte pour les quatre déficiences

Le projet de signalétique répondait à la volonté du SMDRA de rendre la voie verte accessible à tous les publics, quelque soit leur handicap.



Ces efforts ont été salués au niveau national par l'attribution en décembre 2010 du label Tourisme et Handicap pour les quatre déficiences: moteur, mentale, auditive et visuelle. Ce label garantit aux personnes handicapées un équipement adapté et accessible. C'est une information fiable et homogène basée sur un cahier des charges national. Ce label est attribué pour cinq ans.

La Voie Verte des Gaves est la seule voie verte à être accessible à toutes les déficiences; aussi, les collectivités se lançant dans cette démarche sont nombreuses à contacter le SMDRA pour des échanges d'expérience. En 2010, huit collectivités nous ont contacté : C.G. du Pas-de-Calais, du Lot, CDT du Morbihan et du Tarn, Parc Naturel du Pilat, Communauté urbaine de Nancy, Coordination Handicap Normandie et une intercommunalité dans l'Hérault.

- Etude pour un schéma départemental cyclable

Le SMDRA a été associé à la démarche portée par la DDT visant à l'émergence d'un schéma départemental cyclable. L'étude de faisabilité, lancée en 2011, portera sur trois thématiques:

- \* le réseau cyclable urbain et interurbain
- \* les réseaux cyclotouristes et sportifs
- \* le schéma département des véloroutes et voies vertes.

Pour le SMDRA, l'intérêt de ce projet est de deux ordres:

⇒ inscrire dans le futur schéma départemental des voies vertes la **liaison entre Lourdes et St-Pé de Bigorre** (grottes de Bétharram) qui permettrait de relier la voie verte au réseau du 64

⇒ profiter de l'étude sur les retombées économiques du vélo pour **évaluer l'impact économique et social de la Voie Verte des Gaves sur son territoire.**



## Les actions menées en 2010 par le SMDRA

### • Animations

Les animations de la Voie Verte des Gaves ont été marquées cette année par le dixième anniversaire de la voie verte.

#### *Les 10 ans de la voie verte des Gaves!*

Le 3 juillet 2010, le dixième anniversaire de la voie verte a été célébré en présence des usagers, des partenaires et des élus du SMDRA.

Deux balades découvertes ont sillonné la voie verte en matinée pour rejoindre l'ancienne gare d'Argelès-Gazost où étaient organisés le repas et les animations.

Les différents pratiquants ont échangé sur leurs disciplines: cyclotouristes, randonneurs, roller et handisport. Des initiations au roller et au tir à la carabine laser étaient également proposées. La journée ponctuée d'un repas sous l'égide des Bistrots de Pays, a été entrecoupée de pluie mais la bonne humeur des participants a rendu



La voie verte a également accueilli la journée nationale du label Tourisme et Handicap, organisée par HPTE en mars . Les professionnels du tourisme intéressés par les démarches d'accessibilité ont pu découvrir la voie et ses aménagements. En novembre , le forum d'échanges des offices de tourisme du département a également été l'occasion de présenter la voie et sa nouvelle signalétique.

D'autres animations ont eu lieu tout au long de l'année: course handisport (contre-la-montre), course pédestre « Triathlon des neiges » (Fest'ovalies), course pédestre « le cross Saint-Michel » (parachutistes de Tarbes), course VTT « Endur'Hautacam Lourdes », marche des enfants pour le Téléthon.

### • Communication

Les nombreuses animations et évènements qui se sont déroulés sur la Voie Verte ont permis de communiquer à de maintes reprises : communiqué de presse, passage sur la radio locale, reportage des journalistes locaux lors des différents évènements, pages Internet du site et de nos sites partenaires régulièrement actualisées...



← Une **brochure** d'information en trois langues et une nouvelle affiche ont également été réalisées avec les offices de tourisme et diffusées sur le territoire.

La voie verte a fait l'objet d'une étude de la part de Marielle Pambrun, de la DDT « Réflexion sur les Voies Vertes – vecteurs de mobilité et espaces de loisir : l'exemple de la voie verte du Pays des Gaves ».

La voie verte s'est également distinguée au niveau européen en participant à la Vème **conférence européenne des véloroutes et voies vertes** à Madrid en juin. C'est l'Association Européenne des véloroutes et voies vertes qui a sollicité le SMDRA pour témoigner des aménagements réalisés pour l'accessibilité de tous les publics et des retombées du label sur le territoire.

#### ⇒ La Voie Verte en 2011

L'année 2011 sera placée sous le signe de la continuité avec la poursuite des actions d'animation et de communication, notamment autour de l'accessibilité. Une grande partie des efforts du SMDRA porteront sur les aménagements, l'entretien et l'amélioration de la voie .