

BILAN DES TRAVAUX EN RIVIERE
menés dans le cadre du
CONTRAT DE RIVIERE GAVE DE PAU de 2002 à 2010



INTRODUCTION

Dans le cadre du **Contrat de Rivière du Gave de Pau** (2002-2007), un **programme pluriannuel de travaux de réhabilitation des rivières** avait été défini sur la base de différentes études aboutissant à un diagnostic de l'état initial des cours d'eau du bassin (Etudes relatives à l'aménagement, la mise en valeur et à l'entretien de l'espace - Faune et flore, Rivière Environnement, Etude de la dynamique fluviale et du risque d'inondation, GEODES, 1998 ; ...).

A la signature du Contrat de Rivière en 2002, des **techniciens rivière** ont été embauchés afin d'affiner cet état des lieux et de mettre en œuvre le programme défini. Les **travaux de réhabilitation et d'entretien** des cours d'eau du bassin ont ainsi été effectués depuis 2002 par **4 brigades vertes** réparties au niveau des **sous bassins** et dirigées par les techniciens rivière :

- La brigade verte du Pays Toy (canton de Luz) portée par la CSVB,
- L'équipe « rives et berges » portée par le SYMIHL (canton d'Argelès-Gazost),
- La brigade verte du Val d'Azun portée par la CC Val d'Azun,
- La brigade verte du Pays de Lourdes portée par le SIVOM du canton de Lourdes-Est.

La réhabilitation et l'entretien des rivières du bassin ont constitué **une des priorités du Contrat de Rivière et de son avenant 2008 -2010**.

Les objectifs de ce programme de restauration des rivières étaient les suivants : la **réhabilitation des milieux aquatiques et de la ripisylve**, la **prévention contre les risques liés aux crues** et la **valorisation paysagère et touristique**.

Un **Arrêté Préfectoral de DIG** avait, à cet effet, été pris le 21 octobre 2004 permettant ainsi aux « brigades vertes » d'intervenir sur les principales rivières du bassin en se « substituant » aux propriétaires riverains sur la **période 2004 – 2009** (5 ans). Les collectivités compétentes sont donc intervenues dans le cadre de **l'intérêt général** suivant trois critères bien précis :

- L'intérêt **dynamique et écologique** (interventions sur le cours d'eau liées à son fonctionnement dynamique et à la fonctionnalité des milieux aquatiques)
- L'intérêt **public** (interventions pour protéger les biens publics [ponts, routes, stations d'épuration ...])
- L'intérêt **sécuritaire** (interventions pour protéger les populations)

Une demande de **prolongation de la DIG** pour les interventions des brigades vertes a été déposée fin 2009 par les collectivités compétentes et a été validé par **arrêté préfectoral du 11 février 2010** pour 5 années supplémentaires (**2010-2014**).

Le document suivant vise à dresser le bilan des travaux en rivière réalisés par les quatre brigades vertes sur la période 2002-2010 dans le cadre du Contrat de Rivière Gave de Pau.

SOMMAIRE

1. LE CADRE REGLEMENTAIRE	7
2. OBJECTIFS ET NATURE DES TRAVAUX EN RIVIERE	8
> Objectifs des travaux en rivière.....	8
> Type de travaux menés dans le cadre de la DIG	9
3. STRUCTURES PORTEUSES DES BRIGADES VERTES.....	10
> Organisation de la maîtrise d’ouvrage	10
> Financement des postes de techniciens rivière	10
> Le territoire des brigades vertes en quelques chiffres.....	11
4. BILAN GLOBAL DES TRAVAUX REALISES DE 2002 à 2010.....	15
> Bilan des travaux selon le linéaire des cours d’eau travaillés	16
> Bilan des travaux selon le nombre de jours ouvriers travaillés.....	18
> Bilan des travaux selon le coût annuel.....	20
5. BILAN DES TRAVAUX PAR COURS D’EAU.....	22
> Brigade Verte du Pays Toy (CCVB).....	22
> Brigade Verte du Canton d’Argelès-Gazost (SYMILH)	24
> Brigade Verte du Val d’Azun (CCVA)	26
> Brigade Verte du Pays de Lourdes (SIVOM de Lourdes Est).....	28
6. CONCLUSION	30
ANNEXE 1 : Bilans annuels des travaux en rivière par brigade verte de 2002 à 2010	31
> Brigade verte du Pays Toy	32
> Brigade verte du Canton d’Argelès.....	34
> Brigade verte du Val d’Azun	36
> Brigade verte du Pays de Lourdes	38
ANNEXE 2 : Evolution des effectifs au sein des brigades vertes	41

1. LE CADRE REGLEMENTAIRE

- Directive Cadre européenne sur l'Eau (DCE) du 22 décembre 2000 : Dans la perspective qu'à l'horizon 2015, nos rivières atteignent le bon état écologique, la DCE fixe les enjeux suivants :
 - La restauration des fonctionnalités naturelles des zones humides et des rivières,
 - La préservation des milieux aquatiques et de la biodiversité des habitats et des espèces.
- Loi sur l'eau et les milieux aquatiques (LEMA) n°2006-1772 du 30 décembre 2006 : titre Ier «préservation des ressources en eau et des milieux aquatiques», chapitres Ier «milieux aquatiques» (art. 1 à 19) et III «préservation et restauration de la qualité des eaux et des milieux aquatiques» (art. 33 à 44)
- Code de l'Environnement (Articles L211-7, L214-1 à 11, L 215-15, L 435-5, L 432-1 et L 433-3) et CGCT (art. L 5721-2)
- Grenelle de l'Environnement de 2007 (trame verte et bleue) : notion de corridors rivulaires : « corridors sanitaires de la biodiversité »
- Loi n°2008-757 du 01/08/08 relative à la responsabilité environnementale (art. 13 : Evaluation des incidences Natura 2000)
- Les 8 ème (2003-2006) et 9 ème (2007-2012) programme d'intervention de l'Agence de l'Eau Adour Garonne. Dans le 9 ème programme, les objectifs suivants sont fixés :
 - Le décloisonnement des milieux aquatiques pour favoriser l'écoulement naturel des eaux,
 - La préservation et la restauration des milieux aquatiques,
 - La régularisation du régime des eaux par l'accroissement des zones naturelles d'épandage des crues et l'entretien raisonné des cours d'eau.
- Le Schéma Directeur d'Aménagement et de Gestion des Eaux Adour-Garonne
 - Le SDAGE 1996-2009
 - Le SDAGE 2010-2015, approuvé le 1^{er} décembre 2009.Dans le SDAGE en vigueur, dans le cadre de l'orientation B « Réduire l'impact des activités sur les milieux aquatiques », les objectifs suivants sont fixés :
 - Restaurer les fonctionnalités des milieux aquatiques
 - Protéger et réhabiliter les zones humidesDans le cadre de l'orientation C « Gérer durablement les eaux souterraines et préserver et restaurer les fonctionnalités des milieux aquatiques et humides », les objectifs suivants sont fixés :
 - Gérer, entretenir et restaurer les cours d'eau
 - Préserver, restaurer et gérer les milieux aquatiques remarquables.
- Déclarations d'Intérêt Général (DIG) des travaux de restauration et d'entretien des cours d'eau du gave de Pau dans le cadre du Contrat de Rivière :
 - Arrêté préfectoral n°2004-295-18 du 21 octobre 2004, pris sur la période 2004-2009 (5 ans).
 - Arrêté préfectoral n°2010-042-12 du 11 février 2010, pris sur la période 2010-2014 (5 ans).

2. OBJECTIFS ET NATURE DES TRAVAUX EN RIVIERE

> Objectifs des travaux en rivière

Les travaux de réhabilitation (1^{ère} intervention sur un cours d'eau) et les travaux d'entretien (suivi régulier du cours d'eau après réhabilitation) des cours d'eau réalisés par les brigades vertes répondent aux objectifs suivants :

- Réhabiliter l'espace de mobilité des cours d'eau du bassin (forêts alluviales, berges et lit mineur) afin de favoriser la fonctionnalité des écoulements naturels et de limiter les effets des crues
- Préserver, améliorer et favoriser la biodiversité et la qualité des milieux aquatiques (habitats, corridors fluviaux, zones humides, bras morts, frayères...)
- Améliorer la qualité des eaux en favorisant l'autoépuration des rivières par une gestion qualitative de la ripisylve (rôle de filtre, régulateur de température...)
- Favoriser une végétation diversifiée et bien adaptée pour maintenir les berges (système racinaire, problématique des espèces invasives) et limiter la formation de nouveaux embâcles.
- Participer à la sécurisation des usages (notamment les loisirs nautiques) sur les principaux axes.
- Gérer la rivière en pensant aux enjeux liés au tourisme (randonnée, pêche, sports d'eaux vive...) en réalisant des travaux paysagers.

Ces objectifs se traduisent sous forme d'actions qui consistent à :

- Intervenir sur le lit majeur : réouverture et entretien des bras morts, sauvegarde et réhabilitation des zones humides, maintien des zones rivulaires...
- Favoriser le bon écoulement des eaux dans le lit mineur en traitant les embâcles, les atterrissements (dévégétalisation, arasement, incision...)
- Maintenir au maximum la végétation des berges lorsqu'elle est bien positionnée, adaptée, diversifiée par de la coupe sélective, des plantations...
- Prévenir les phénomènes d'envahissement de la ripisylve par des espèces indésirables (buddleia, balsamine du japon, Renouée du Japon...), afin de conserver la diversité et le pouvoir de régénération de la ripisylve.
- Réaliser des travaux paysagers de type débroussaillage, ramassage des déchets ménagers... pour favoriser la réappropriation de l'Espace Rivière par le public (usagers et propriétaires riverains).
- Procéder à des interventions ponctuelles et concertées sur la végétation (arbres en travers, gros embâcles...) pour limiter les risques liés aux activités nautiques.

> Type de travaux menés dans le cadre de la DIG

Méthode de travail

Dans le cadre du Contrat de Rivière du Gave de Pau, un programme pluriannuel de travaux de réhabilitation des cours d'eau a été défini sur la base de différentes études aboutissant à un diagnostic de l'état initial des cours d'eau du bassin.

Après plusieurs années de campagnes de travaux en rivière (2002 -2009), consistant à réhabiliter et à entretenir les cours d'eau les plus importants, les techniciens ont acquis une parfaite connaissance du terrain. Ainsi, ce diagnostic est régulièrement réactualisé par les techniciens rivières qui exercent une « pression technique » sur les cours d'eau permettant de répondre au mieux aux objectifs fixés et de réagir efficacement aux événements climatiques (crues, tempêtes, glissements de terrain, avalanches ...).

Les techniciens rivières utilisent leurs moyens opérationnels en régie pour les travaux les plus courants (gestion de la végétation, enlèvement d'embâcles et de déchets), mais il s'avère parfois utile de faire intervenir des entreprises privées sur des sections particulières (travaux dans les gorges, grands arbres à abattre, travaux touchant à la dynamique alluviale).

Nature des travaux

Les travaux consistent essentiellement :

- au maintien de la cohérence des strates végétales de la ripisylve ;
- à l'éclaircie de la ripisylve dans la forêt alluviale ;
- à l'abattage ou façonnage et débardage des arbres morts ;
- à l'abattage, façonnage ou démontage et débardage d'arbres dépérissants, trop penchés risquant de tomber dans le lit ;
- au traitement des espèces rivulaires indésirables (buddleia, balsamine, robinier et renouée) et des espèces aquatiques envahissantes (renoncule);
- au traitement de certains atterrissements (dévégétalisation, arasement) en cas d'enjeux de sécurité publique et/ou de protection de biens publics;
- au nettoyage et la coupe sélective sur certains îlots ;
- à l'enlèvement des encombrants et déchets divers ;
- à l'enlèvement des embâcles en cas de nécessité ;
- à l'entretien et la restauration des annexes fluviales indispensables au bon fonctionnement des milieux aquatiques (reproduction, grossissements de juvéniles).

Il n'y a pas :

- De débroussaillage systématique de l'étage arbustif sauf en cas de gros ronciers gênants avec des enjeux paysagers importants (zone urbaine).
- De travaux lourds de protection de berges, création d'ouvrages, (...) dans le cadre de la DIG
- Ces travaux devant faire l'objet d'une procédure règlementaire spécifique.

3. STRUCTURES PORTEUSES DES BRIGADES VERTES

> Organisation de la maîtrise d'ouvrage

Les travaux de réhabilitation et d'entretien des cours d'eau du bassin sont effectués depuis 2002 par quatre brigades vertes réparties au niveau des sous bassins (Cf. Cartes pages suivantes) :

- **La brigade verte du Pays Toy** (canton du Luz-Saint-Sauveur) est portée par la Commission Syndicale de la Vallée de Barèges (CSVB) : 1 technicien rivière et 6 agents (emplois saisonniers pérennisés).

- **L'équipe « rives et berges » sur le canton d'Argelès-Gazost** est portée par l'ancien SIVOM d'Argelès-Gazost (Syndicat Mixte du Haut Lavedan, SYMIHL depuis 2005) : 1 technicien rivière, 2 chefs d'équipe et 18 agents (emplois de réinsertion pérennisés)

- **La brigade verte du Val d'Azun** (canton d'Aucun) est portée par l'ancien SIVOM du Val d'Azun (Communauté de Communes du Val d'Azun, CC Val d'Azun, depuis 2006) : 1 technicien rivière (emploi créé grâce au Contrat de Rivière), un chef d'équipe et 2 agents (emplois créés)

- **La brigade verte du Pays de Lourdes** (cantons de Lourdes-Est et de Lourdes-Ouest) est portée par le SIVOM du canton de Lourdes-Est (conventions avec la Commune de Lourdes et les communes du canton de Lourdes-Ouest et le canton de Saint-Pé-de-Bigorre intéressées) : 1 technicien rivière et 2 agents (emplois créés grâce au Contrat de Rivière).

> Financement des postes de techniciens rivière

Mis en place dans le cadre du Contrat de Rivière, les postes des techniciens rivière sont, depuis 2002, financés à 80 % par les partenaires financiers, suivant la répartition suivante :

Partenaires financiers	De 2002 à 2004	De 2005 à 2007	Depuis 2008
Etat	33 %	0 %	0 %
Agence de l'Eau Adour-Garonne	7 %	40 %	50 %
Conseil Régional Midi-Pyrénées	20 %		20 %
Conseil Général 65	20 %		10 %
Autofinancement des structures porteuses	20 %		

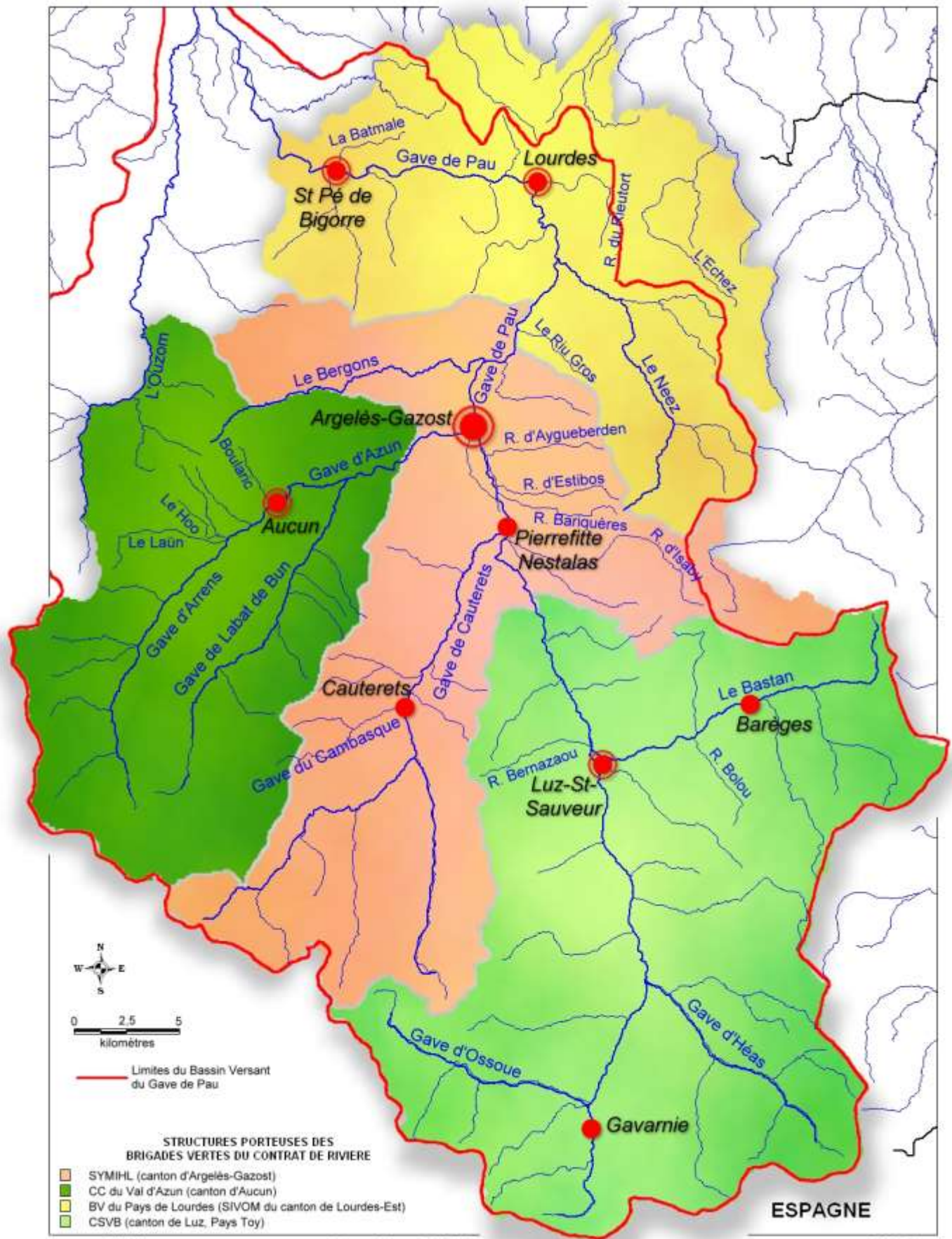
> Le territoire des brigades vertes en quelques chiffres¹

Brigade Verte	Nombre de communes concernées	Superficie du territoire (en km ²)	Linéaire du réseau hydrographique principal (hors chevelu)	Linéaire total du réseau hydrographique (chevelu compris)
Canton d'Argelès	23 communes	323.6 km ²	177 km	404 km
Pays Toy	17 communes	446.4 km ²	220 km	712 km
Val d'Azun	10 communes	262.3 km ²	141 km	397 km
Pays de Lourdes	23 communes ² + interventions sur 4 communes hors Contrat de Rivière : Arcizac-ez-Angles, d'Arrayou-Lahitte, les Angles et Parréac.	214.7 km ²	137 km	283 km
TOTAL Contrat Rivière Gave de Pau	73 communes	1247 km²	675 km	1 796 km

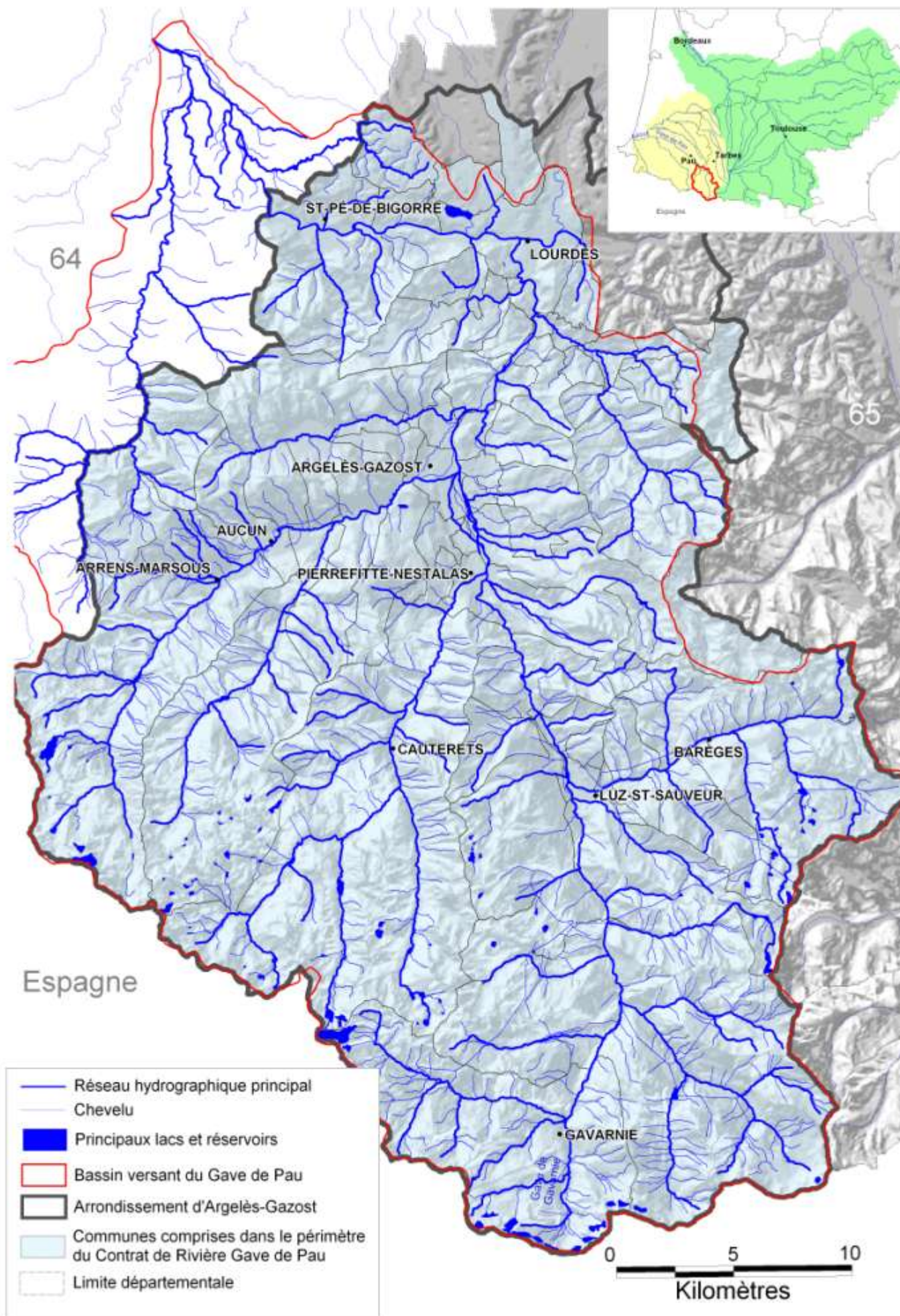
¹ Source des données : BD Carthage

² La brigade verte du Pays de Lourdes compte au total 39 communes pour une superficie de 272.5 km².

TERRITOIRE DES BRIGADES VERTES DU CONTRAT DE RIVIÈRE "GAVE DE PAU"



RESEAU HYDROGRAPHIQUE - BASSIN GAVE DE PAU AMONT



4. BILAN GLOBAL DES TRAVAUX REALISES DE 2002 à 2010

Sur la période 2002-2010, le bilan global des travaux de réhabilitation et d'entretien des cours d'eau est présenté pour chacune des brigades vertes selon les trois critères suivants :

- linéaire de cours d'eau travaillé
- temps de travail (en jour ouvrier)
- coût total.

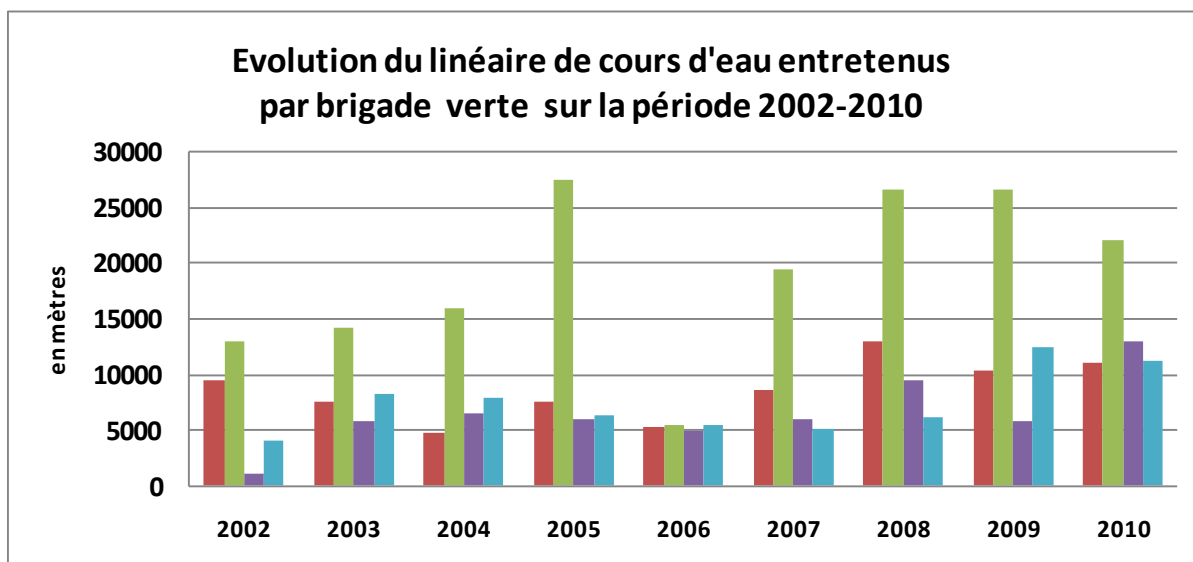
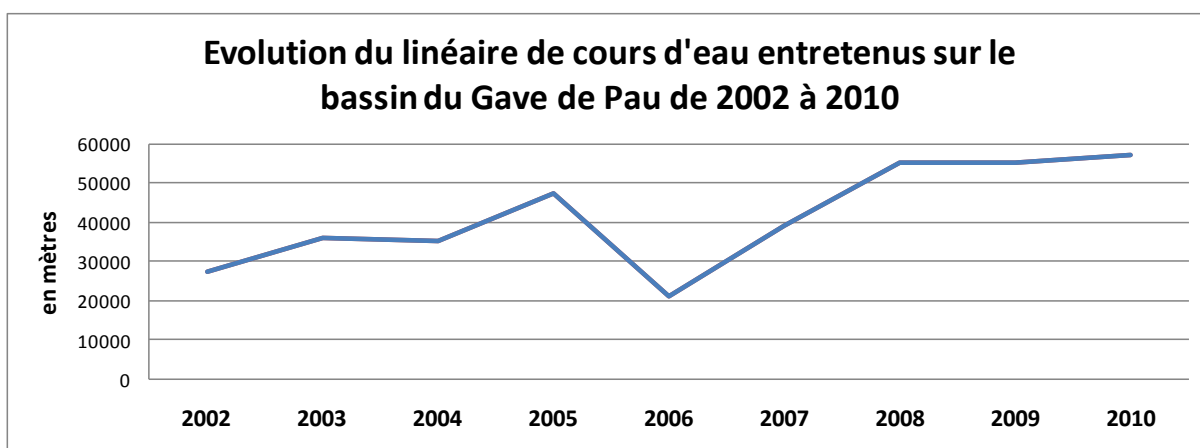
Remarques

- Pour l'année 2010, seule la programmation prévisionnelle a été prise en compte.
- Les brigades vertes interviennent sur l'ensemble de l'arrondissement d'Argelès-Gazost. Certains cours d'eau du bassin de l'Adour sont donc inclus au plan de gestion pluriannuel. C'est le cas notamment sur le secteur du Pays de Lourdes avec l'Echez, l'Oussouet...

> Bilan des travaux selon le linéaire des cours d'eau travaillés

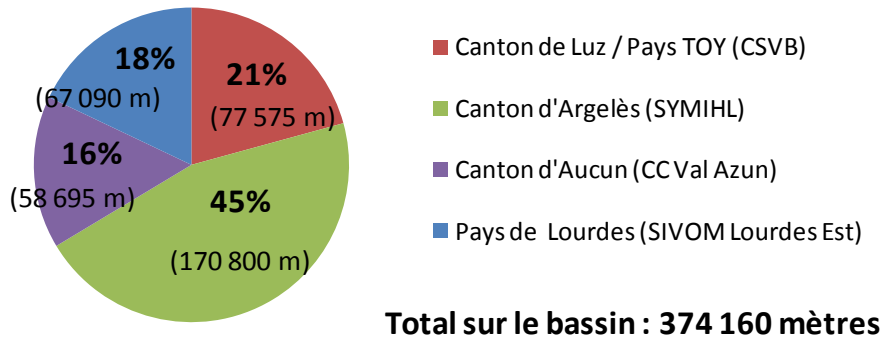
Récapitulatif

Linéaire de cours d'eau (en mètres)	2002	2003	2004	2005	2006	2007	2008	2009	2010	Total
Canton de Luz	9500	7575	4800	7550	5200	8550	13000	10300	11100	77575
Canton d'Argelès	13000	14200	15900	27500	5500	19400	26600	26600	22100	170800
Canton d'Aucun	1000	5845	6550	6000	5000	6000	9500	5800	13000	58695
Pays de Lourdes	4000	8340	7960	6360	5450	5130	6150	12500	11200	67090
TOTAL	27500	35960	35210	47410	21150	39080	55250	55200	57400	374160



■ Canton de Luz ■ Canton d'Argelès
■ Canton d'Aucun ■ Pays de Lourdes

Répartition du linéaire de cours d'eau entretenu par brigade verte sur la période 2002-2010



Commentaires

Sur l'ensemble de la période, on peut constater une augmentation de 60 % du linéaire de cours d'eau entretenu par les brigades vertes sur le bassin (de 36 km de linéaire en 2003 à 57 km en 2010). La pérennisation des emplois au sein des brigades vertes a en effet permis, par la surveillance régulière des cours d'eau d'une année à l'autre (entretien régulier de cours d'eau déjà réhabilités), de couvrir un plus grand linéaire.

L'irrégularité visible pour l'année 2006 est liée à la baisse du linéaire entretenu sur le secteur d'Argelès, qui peut s'expliquer en partie par le changement du technicien rivière de la brigade verte.

On peut observer que le linéaire entretenu annuellement par la brigade verte d'Argelès a toujours représenté quasiment le double de celui des autres brigades vertes. En effet, c'est la brigade verte « historique » sur le bassin qui existait avant le Contrat de Rivière. Les forts enjeux sur le secteur ainsi que les autres missions assurées par cette brigade verte (entretien des rives et berges du Gave, travaux paysagers...) ont nécessité une équipe plus importante (contrats d'insertion).

Sur les autres brigades vertes, on peut constater une augmentation du linéaire entretenu depuis 2007.

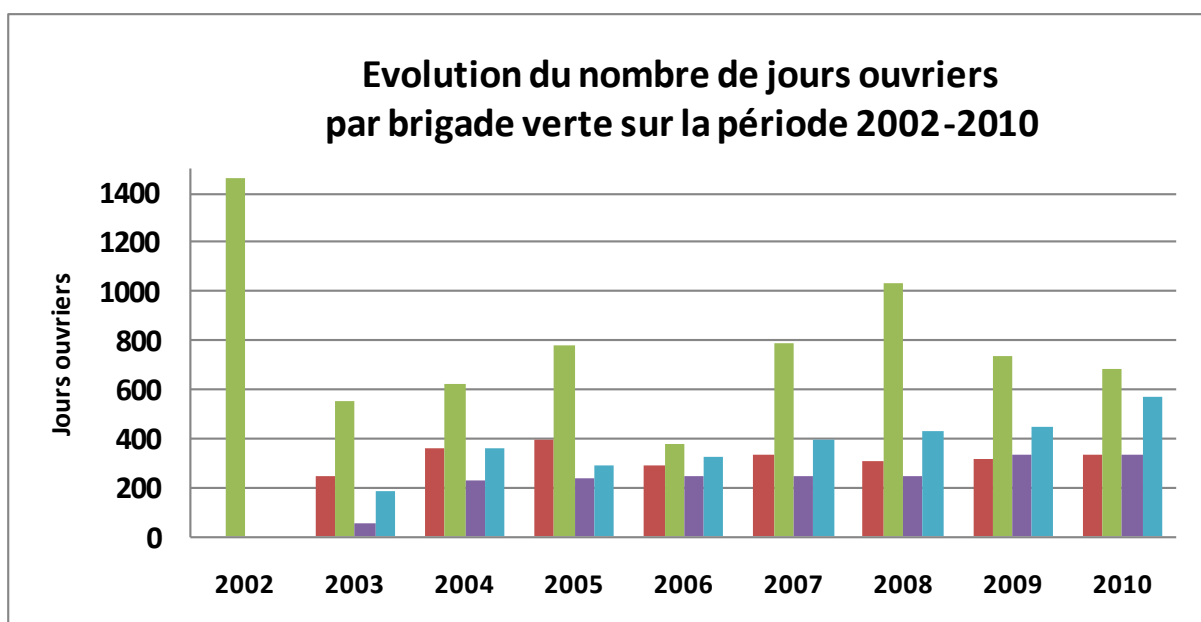
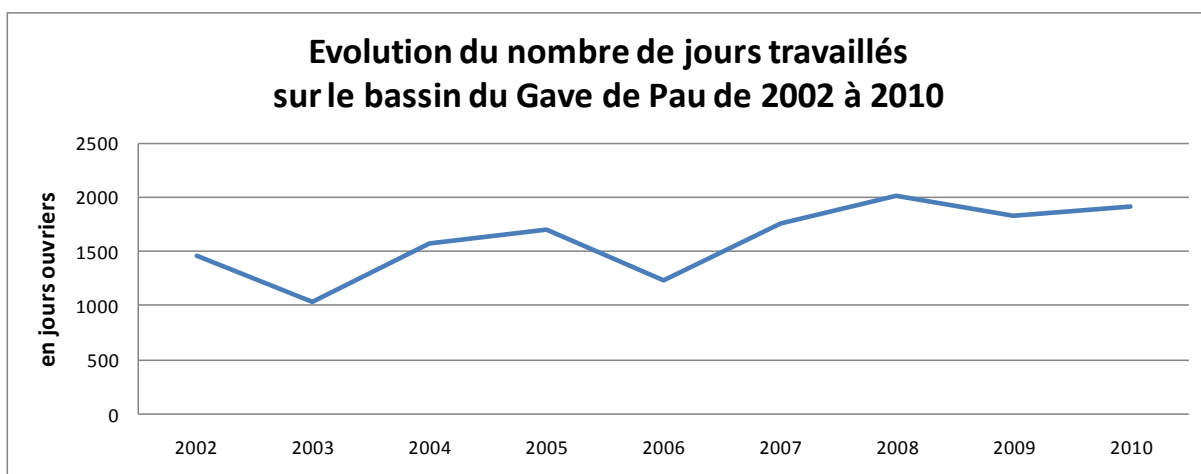
Sur la période 2002-2010, près de la moitié du linéaire du bassin est entretenu par la brigade verte d'Argelès, la répartition globale étant à peu près équilibrée sur les autres sous-bassins.

> Bilan des travaux selon le nombre de jours ouvriers travaillés

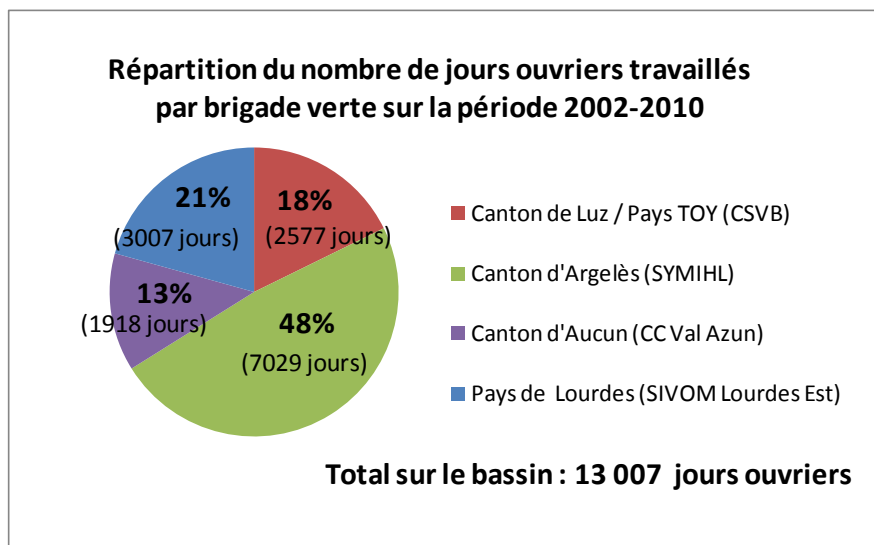
NB : pour l'année 2002, les seules données disponibles concernent la brigade verte du Canton d'Argelès.

Récapitulatif

Nb de jours travaillés (jours ouvriers)	2002	2003	2004	2005	2006	2007	2008	2009	2010	Total
BV Pays Toy	nc	247	358	392	293	330	307	315	335	2577
BV Argeles	1462	550	625	777	375	790	1030	735	685	7029
BV Val Azun	nc	57	225	237	246	243	248	332	330	1918
BV Pays Lourdes	nc	184	362	294	322	397	428	450	570	3007
TOTAL	1462	1038	1570	1700	1236	1760	2013	1832	1920	14531



■ Canton de Luz ■ Canton d'Argelès
■ Canton d'Aucun ■ Pays de Lourdes



Commentaires

Sur l'ensemble de la période, on peut constater une augmentation de 85 % du temps de travail nécessaire à l'entretien annuel des cours d'eau du bassin (de 1038 jours ouvriers en 2003 à 1920 jours en 2010), hausse qui correspond à l'augmentation du linéaire entretenu (*Cf annexe 2*).

Sur le secteur d'Argelès, on constate cependant une diminution depuis 2009 tandis que le nombre de jours travaillés est en augmentation sur le secteur de Lourdes (recrutement d'un agent sur le Pays de Lourdes en 2009). En revanche, pour les brigades vertes du Pays Toy et du Val d'Azun, le volume de travail est relativement constant sur toute la période.

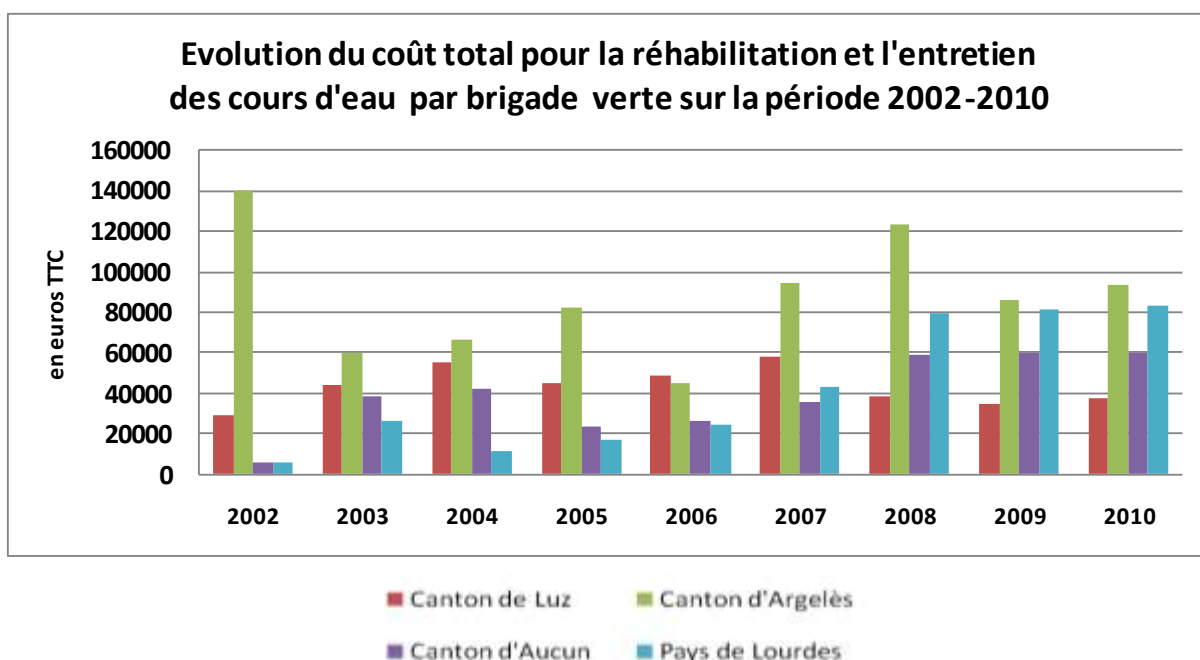
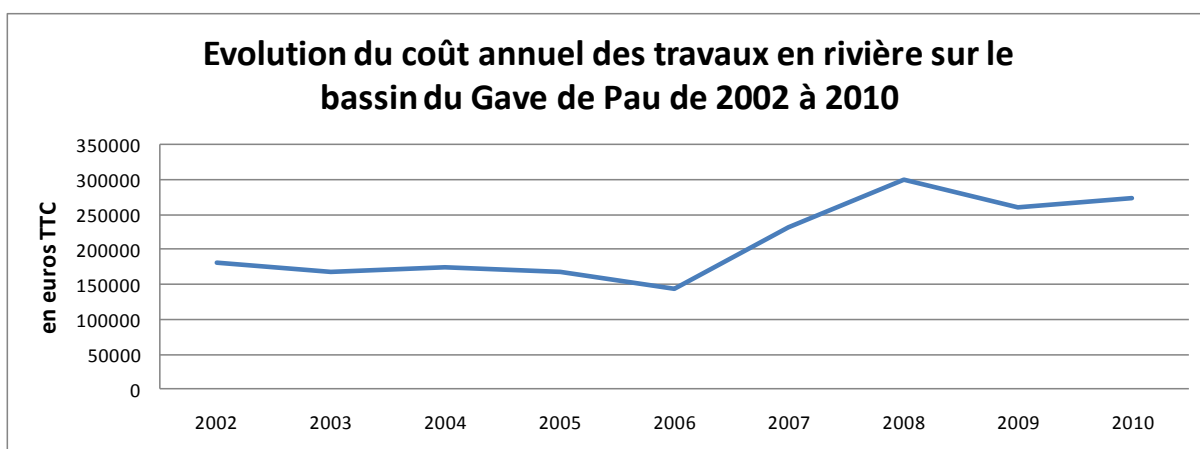
Le temps de travail de la brigade verte d'Argelès représente quasiment la moitié du temps de travail global sur la période de 2002-2010 (l'année 2002 étant particulière avec le lancement des brigades vertes dont une seule était opérationnelle).

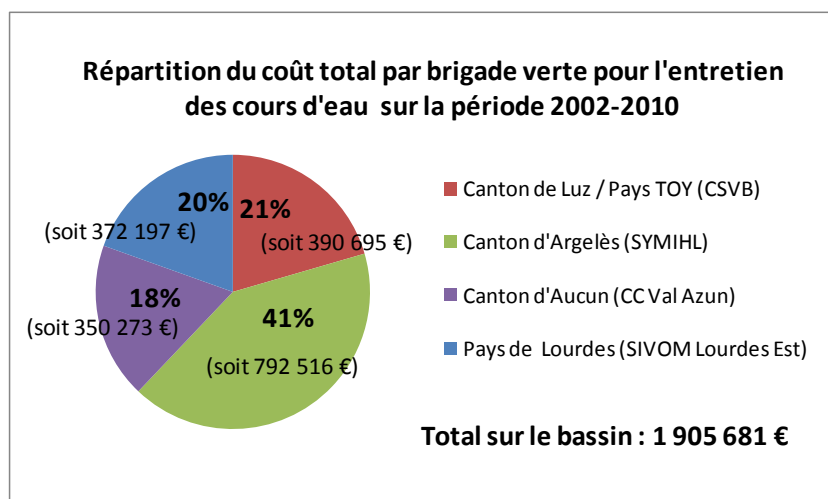
La brigade verte du Val d'Azun est celle qui représente la plus faible part en temps de travail (13 %). Notons que les brigades vertes du Pays Toy et du Val d'Azun ont la spécificité d'embaucher des agents saisonniers (travaux réalisés du printemps à l'automne), contrairement aux brigades vertes de Lourdes et d'Argelès qui fonctionnent sur toute l'année.

> Bilan des travaux selon le coût annuel

Récapitulatif

Coût total (en € TTC)	2002	2003	2004	2005	2006	2007	2008	2009	2010	Total
BV Pays Toy	29508	43870	55550	44540	48351	57970	38621	34445	37840	390695
BV Argeles	140260	60192	66380	82724	45000	94800	123600	86400	93160	792516
BV Val Azun	6000	38413	41724	23875	26332	35721	58600	59608	60000	350273
BV Pays Lourdes	6128	26007	11477	16802	24865	43018	79900	81000	83000	372197
TOTAL	181896	168482	175131	167941	144548	231509	300721	261453	274000	1905681





Commentaires

Sur l'ensemble de la période, le coût annuel des travaux en rivière a doublé (de 181 896 € en 2002 à 274 000 € en 2010), avec une légère baisse à partir de 2009.

On peut noter que les coûts annuels des travaux sont relativement constants pour la brigade verte du Pays Toy. Pour les brigades vertes du Pays de Lourdes et du Val d'Azun, les coûts annuels sont relativement stables depuis les trois dernières années.

Les travaux réalisés par la brigade verte d'Argelès représentent 40 % du coût global sur la période de 2002-2010, ce qui est proportionnel aux travaux réalisés (en linéaire et en volume de travail), la répartition globale des coûts étant à peu près équilibrée sur les autres sous-bassins.

5. BILAN DES TRAVAUX PAR COURS D'EAU

> Brigade Verte du Pays Toy (CCVB)

BILAN des travaux réalisés par cours d'eau de 2002 à 2010

Nom du cours d'eau	Linéaire de cours d'eau en mètre			Total de jours
	Réhab	Entretien	Total	
Bastan	17450	2400	19850	315
Bastan de Sers (affluent du bastan)	2300		2300	56
Bernazaou	1300		1300	134
Betpouey	900		900	40
Binsos (affluent du Gave de Pau)	1450	1600	3050	125
Bolou	1000	2500	3500	90
Gave de Gavarnie	4850	2500	7350	380
Gave de Pau	13600		13600	482
Gave d'Héas	1850	1900	3750	161
Ravin de Sanyou (alluent G. de Gavarnie)	1000		1000	41
Ruisseau de Cestrède (affluent G. de Gavarnie)	3500		3500	89
Ruisseau de la Glère (affluent du Bastan)	1000		1000	70
Ruisseau du Mensongé (affl. G. de Pau Thermes de Luz)	1650		1650	80
Ruisseau du Pailla (affluent G. de Gavarnie)	800		800	25
Ruisseau du Rioulet	500	650	1150	97
Ruisseau Hounède (affluent du Gave de Pau)	250	1000	1250	45
Ruisseau l'Arribère (rehab 2003)	75	1800	1875	35
Ruisseau Pountis (affl. Bastan)	1000		1000	40
Ruisseau Rioucaout (affluent Bastan)		1850	1850	60
Ruisseau St Laure	500	900	1400	57
Ruisseau du Barrada (affluent G. de Gavarnie)	4000		4000	125
Yse	1500		1500	
Affluents bassin			0	30
Total	60475	17100	77575	2577

Bilan en quelques chiffres :

Linéaire total entretenu de 2002 à 2010 : 77 km

Volume jours ouvriers total : 2 577 jours

Cours d'eau les plus entretenus :

> par linéaire : Bastan, Gave de Pau et Gave de Gavarnie.

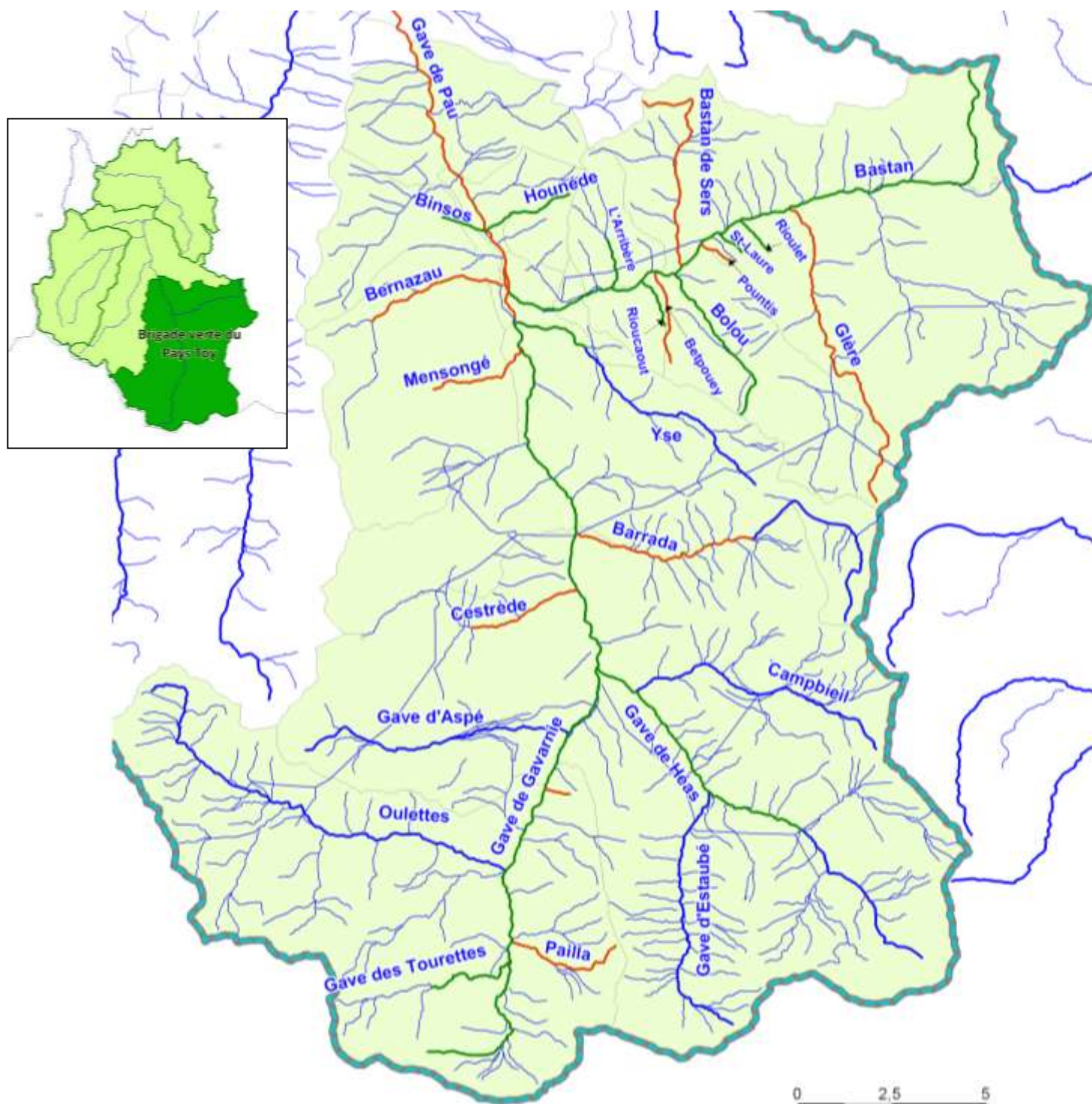
> en jours ouvriers : Gave de Pau, Gave de Gavarnie et Bastan.

LEGENDE TABLEAU

> à 10 000 m	> à 300 jours
entre 5000 et 10 000 m	de 100 à 300 jours
entre 1000 et 5000 m	< à 100 jours
< à 1000 m	

BRIGADE VERTE DU PAYS TOY

(Commission Syndicale de la Vallée de Barèges)



Bilan des travaux en rivière de 2002 à 2010 - Brigade Verte du Pays Toy (CSVB)

- | | |
|--|---|
|  Brigade verte |  Contrat de Rivière Gave de Pau |
|  Travaux de réhabilitation |  Arrondissement d'Argelès-Gazost |
|  Travaux de réhabilitation et d'entretien |  Limites communales |

> Brigade Verte du Canton d'Argelès-Gazost (SYMILH)

BILAN des travaux réalisés par cours d'eau de 2002 à 2010

Nom du cours d'eau	Linéaire m de cours d'eau		Total	Total de jours
	Réhab	Entretien		
Bergons	11400	10000	21400	472,5
Gave d'Azun	4500	16700	21200	649,5
Gave de Catarrabes	3100		3100	90
Gave de Cauterets	11200	5700	16900	747
Gave de Pau	1500	42000	43500	2370
Gave d'Isaby	7000	7600	14600	305
Gave du Cambasque	5400		5400	90
Moussouse		400	400	25
Ravin de Pouey-Hérèche	1500		1500	20
Ruisseau d'Aygueberden	4000	200	4200	280
Ruisseau de Barriquères	3500	3400	6900	382
Ruisseau de l'Oulet	800		800	40
Ruisseau de Saint-Pastous	3500	100	3600	265
Ruisseau de Saint-André	1000		1000	40
Ruisseau d'Estibos	3000	3200	6200	245
Ruisseau du Batz	1600		1600	40
Ruisseau du Bayou	3000		3000	80
Ruisseau du Billou	2000	2000	4000	128
Ruisseau du Gabarret	1500		1500	80
Ruisseau du Malin	5000		5000	250
Autres affluents du bassin		5000	5000	430
Total	74500	96300	170800	7029

Bilan en quelques chiffres :

Linéaire total entretenu de 2002 à 2010 : 170 km

Volume jours ouvriers total : 7029 jours

Cours d'eau les plus entretenus :

> par linéaire : Gave de Pau, Bergons, Gave d'Azun, Gave de Cauterets et Gave d'Isaby.

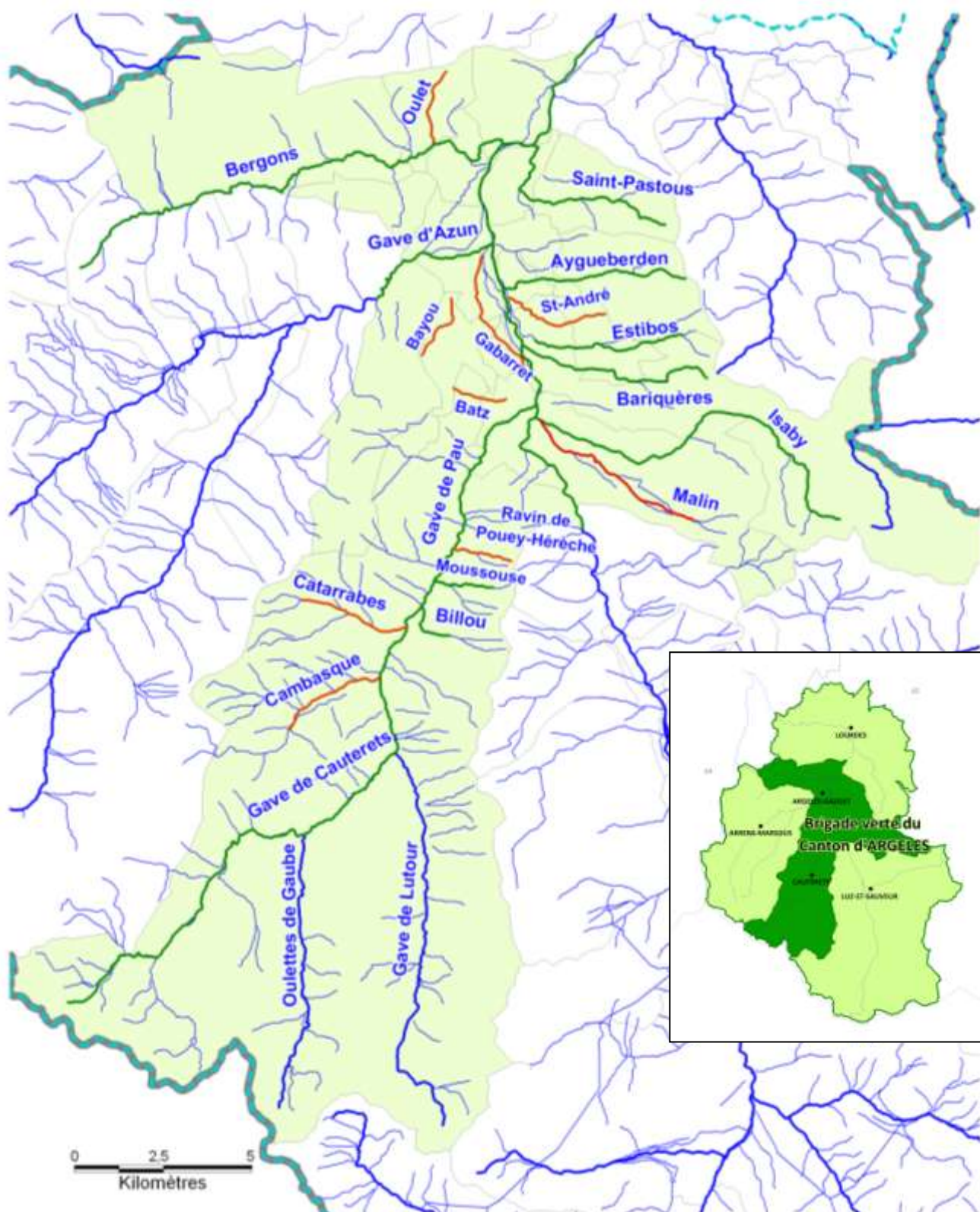
> en jours ouvriers : Gave de Pau, Gave d'Azun, Bergons, Gave de Cauterets, Barriquères et Gave d'Isaby.

LEGENDE TABLEAU

> à 10 000 m	> à 300 jours
entre 5000 et 10 000 m	de 100 à 300 jours
entre 1000 et 5000 m	< à 100 jours
< à 1000 m	

BRIGADE VERTE DU CANTON D'ARGELES-GAZOST

(Syndicat Mixte du Haut Lavedan)



Bilan des travaux en rivière de 2002 à 2010 - Brigade Verte du Canton d'Argelès (SYMIDL)

- | | |
|--|---|
|  Brigade verte |  Contrat de Rivière Gave de Pau |
|  Travaux de réhabilitation |  Arrondissement d'Argelès-Gazost |
|  Travaux de réhabilitation et d'entretien |  Limites communales |

> Brigade Verte du Val d'Azun (CCVA)

BILAN des travaux réalisés par cours d'eau de 2002 à 2010

Nom du cours d'eau	Linéaire m de cours d'eau		Total	Total de jours
	Réhab	Entretien		
Affluent de l'Ouzom aux Bourinquets	1500		1500	58
Affluent du Gave d'Azun sur Arras-en-Lavedan	500		500	15
Affluent Gave d'Arrens	500		500	15
Asteuil : affluent Hougarou	2000		2000	74
Aygue Torte	720		720	5
Boularic	1000	1050	2050	39
Gave d'Arrens : Du Tech à la confluence avec Gave du Labat de Bun	10050	5300	15350	458
Gave d'Azun : confluence des 2 gaves à la limite d'Argeles-Gazost	50		50	3
Gave du Labat de Bun : Lac d'Estaing à la confluence avec Gave d'Arrens	5500	5500	11000	353
Lastètes : affluent de l'Ouzom	700		700	29
Le Canau : Marsous ,affluent Gave d'Arrens	2500	1500	4000	140
Le Hoo : affluent Gave d'Arrens	3400	2550	5950	189
Le Hougarou	2500		2500	123
Le Larrode : affluent Gave d'Estaing	500		500	10
Le Laspares	2215	1000	3215	78
Le Laün :affluent Gave d'Arrens	4150		4150	150
Le Sourdouet : affluent du Boularic	500		500	33
Les Barrats :affluent du Hoo	1500		1500	45
L'Ouzom	10		10	1
Ruisseau d'Arribancie : affluent Gave du Labat de Bun	1000		1000	20
Ruisseau de Carasse : affluent Gave du Labat de Bun	1000		1000	20
Affluents du bassin			0	60
Total	41795	16900	58695	1918

Bilan en quelques chiffres :

Linéaire total entretenu de 2002 à 2010 : 58 km

Volume jours ouvriers total : 1918 jours

Cours d'eau les plus entretenus :

> par linéaire : Gave d'Arrens, Gave d'Estaing, et le Hoo.

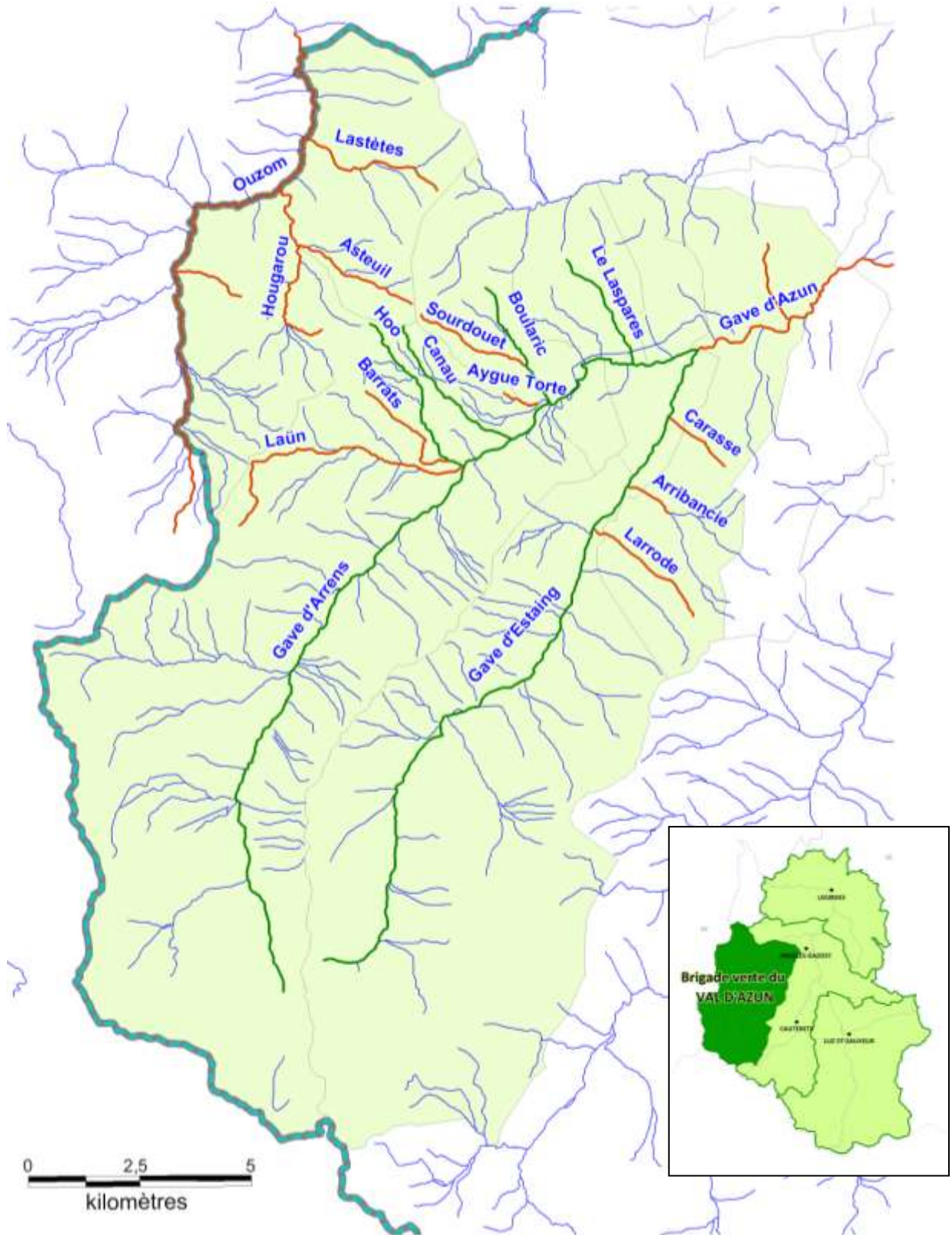
> en volume jours ouvriers : Gave d'Arrens, Gave d'Estaing, et le Hoo, le Canau, le Laün et le Hougarou.

LEGENDE TABLEAU

> à 10 000 m	> à 300 jours
entre 5000 et 10 000 m	de 100 à 300 jours
entre 1000 et 5000 m	< à 100 jours
< à 1000 m	

BRIGADE VERTE DU VAL D'AZUN

(Communauté de Communes du Val d'Azun)



> Brigade Verte du Pays de Lourdes (SIVOM de Lourdes Est)

BILAN des travaux réalisés par cours d'eau de 2002 à 2010

Nom du cours d'eau	Linéaire m de cours d'eau		Total	Total de jours
	Réhab	Entretien		
Affluent du Neez (à Ousté)	50		50	4
Gave de Pau	13360	17830	31190	2177,5
La Bathmale	2200	3000	5200	69
Lanusse (affluent du gave de Pau)	1700		1700	50
Le Lingors : affluent de l'Oussouet	500		500	20
Le Litor : affluent de l'Echez	1500		1500	28
Le Louey : affluent du Neez	1710	30	1740	54
Le Neez	7000	3870	10870	142,5
Le Paréaguet : affluent de l'Echez	2000		2000	36
Le Peyre : affluent de l'Echez	500		500	40
Le Rieurtort	340	1550	1890	76
Le Riu Long : affluent de Lanusse	1000		1000	20
Le Rui Gros : affluent Gave de Pau	1100	1050	2150	68
L'Echez	1900	400	2300	62
Les Moules : affluent Riu Long	1000		1000	30
L'Oussouet	3500		3500	30
Affluents du bassin			0	100
Total	39360	27730	67090	3007

Bilan en quelques chiffres :

Linéaire total entretenu de 2002 à 2010 : 67 km

Volume jours ouvriers total : 3007 jours

Cours d'eau les plus entretenus :

> par linéaire : Gave de Pau, le Neez et la Bathmale.

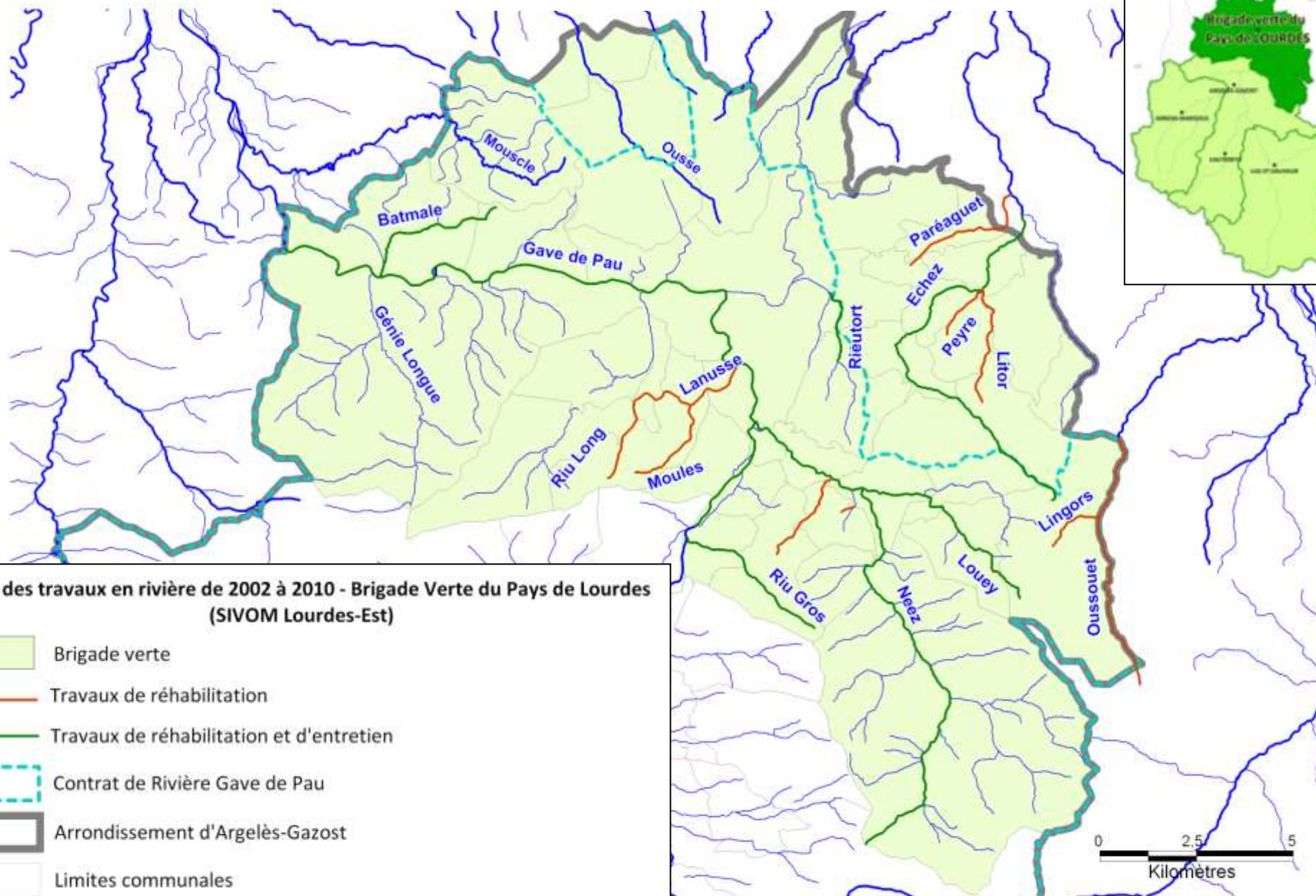
> en volume jours ouvriers : Gave de Pau et Neez.

LEGENDE TABLEAU

> à 10 000 m	> à 300 jours
entre 5000 et 10 000 m	de 100 à 300 jours
entre 1000 et 5000 m	< à 100 jours
< à 1000 m	

BRIGADE VERTE DU PAYS DE LOURDES

(SIVOM de Lourdes Est)



6. CONCLUSION

De 2002 à 2010, les travaux en rivière réalisés par les brigades vertes ont concerné plus de 370 km de berges, dont 216 km de réhabilitation et 158 km d'entretien.

Ces travaux ont représenté plus de 14 500 jours ouvriers, pour un coût total de près de 2 millions d'euros sur dix années.

Initiative menée dans le cadre du Contrat de Rivière, la mise en place des quatre brigades vertes a constitué un engagement fort des collectivités qui a permis la création d'emplois : l'équipe est aujourd'hui constituée de trois techniciens rivière et d'une trentaine d'agents (pérennisation de nombreux emplois saisonniers). Après plusieurs années d'expérience, les techniciens ont acquis une parfaite connaissance du terrain. Ainsi, ils ont régulièrement réactualisé le diagnostic et exercé une « **pression technique** » sur les cours d'eau permettant de répondre au mieux aux objectifs fixés et de réagir efficacement aux événements climatiques (crues, tempêtes, glissements de terrain, avalanches...).

D'autre part, l'ensemble des brigades vertes sont coordonnées à l'échelle du bassin en transparence et en concertation avec les différents partenaires : collectivités, Etat, Agence de l'Eau Adour-Garonne, Région, Département, Comité Départemental de Canoë-kayak, Fédération de Pêche, Parc National des Pyrénées, associations...

La surveillance régulière des rivières du bassin et le retour d'expérience des Techniciens Rivière ont mis en évidence la **nécessité de pérenniser ces actions par une gestion et un suivi régulier de l'ensemble des cours d'eau** du réseau hydrographique du bassin. Ainsi, une demande de **prolongation de la DIG** pour les interventions des brigades vertes a été déposée fin 2009 par les collectivités compétentes et a été validé par **arrêté préfectoral du 11 février 2010** pour 5 années supplémentaires (**2010 – 2014**).

Afin de donner suite au Contrat de Rivière Gave de Pau, dont l'avenant s'achève fin 2010, le Comité de Rivière Gave de Pau a voté en faveur de la mise en place d'un Contrat de Bassin pour la période 2011- 2015 (outil de gestion de type « Contrat de Rivière », initié par l'Agence de l'eau sur le bassin Adour-Garonne en 2010).

Dans le cadre de ce nouvel outil, il est ainsi prévu de lancer une phase **d'évaluation** du travail réalisé afin de réfléchir, avec l'ensemble des acteurs concernés, aux nouveaux enjeux et à l'évolution des modes d'intervention. Cette concertation permettra de définir un **nouveau plan de gestion des rivières** du bassin du Gave de Pau (nature des interventions, périmètre, organisation, compétences...) pour les années à venir réellement adapté aux attentes des acteurs locaux sur la base d'un bilan et diagnostic partagé.

Enfin, cette phase d'évaluation et de concertation devra permettre de **mettre en cohérence** la gestion des rivières et des milieux aquatiques et **les politiques d'aménagement du territoire**. Cette démarche aura ainsi pour objectif de concilier le bon fonctionnement des écosystèmes aquatiques, la satisfaction des usages et les politiques de développement du territoire.

ANNEXE 1 :

BILANS ANNUELS DES TRAVAUX EN RIVIERE PAR BRIGADE VERTE DE 2002 A 2010

> Brigade verte du Pays Toy

2002					
COMMUNE	NOM du cours d'eau	LINEAIRE total de cours d'eau (m)	LINEAIRE REALISE (m)		Jours Ouvriers
	L'Yse		Réhabilitation	Entretien	
	Le Bastan		1500		nc
			8000		nc
TOTAL		0	9500		nc
Coût Total 2002		29 509 €			
2003					
COMMUNE	NOM du cours d'eau	LINEAIRE total de cours d'eau (m)	LINEAIRE REALISE (m)		Jours Ouvriers
			Réhabilitation	Entretien	
Barèges	Le Bastan	17000	3000		62
Betpouey	Le Bolou	3250	1000		50
Betpouey	Le Betpouey	1800	900		40
Sers	Le Bastan de Sers	4000	1300		36
	Le Binsos	1600	800		25
Saligos	Le Saligos	1750	500		24
Viey	L'Arribère	1500	75		10
TOTAL		30900	7575	0	247
Coût Total 2003		43 870 €			
2004					
COMMUNE	NOM du cours d'eau	LINEAIRE total de cours d'eau (m)	LINEAIRE REALISE (m)		Jours Ouvriers
			Réhabilitation	Entretien	
SASSIS	Bernazaou (affluent du Gave de Pau)	4200	1300	0	134
SALIGOS	Binsos (affluent du Gave de Pau)	1600	650	0	60
GEDRE	Gave Héas (affluent du Gave de Pau)	13560	250	0	74
SASSIS	Gave de Pau (du pont de Gontaut au pont de la Reine)	6500	1400	0	72
SASSIS	Tvx urgents (Gave de Pau RD dévégétation atterrissement)	1200	1200	0	18
TOTAL		27060	4800	0	358
Coût Total 2004		55 550 €			
2005					
COMMUNE	NOM du cours d'eau	LINEAIRE de cours d'eau (m)	LINEAIRE REALISE (m)		Jours Ouvriers
			Réhabilitation	Entretien	
BAREGES	Bastan	17530	2000	0	73
BAREGES	Ruisseau de la Glère (affluent du Bastan)	5100	1000	0	70
SALIGOS	Ruisseau Hounède (affluent du Gave de Pau)	1100	250	0	20
BAREGES	Ruisseau St Laure	1000	500	0	32
BAREGES	Ruisseau du Rioulet	1150	500	0	67
GAVARNIE	Gave de Gavarnie (de la Prade au pont de Couret)	8000	2500	0	130
GEDRE	Gave d'Héas	13560	800	0	travaux entreprise
TOTAL		47440	7550	0	392
Coût Total 2005		44 540 €			dont 1617,71 € pelle entreprise
2006					
COMMUNE	NOM du cours d'eau	LINEAIRE de cours d'eau (m)	LINEAIRE REALISE (m)		Jours Ouvriers
			Réhabilitation	Entretien	
GAVARNIE	Ravin de Sanyou (alluent G. de Gavarnie)	1000	1000	0	41
GEDRE	Gave d'Héas (suite crue oct 2005)	13560	0	400	46
SALIGOS	Gave de Pau	3300	3300	0	178
CHEZE	Gave de Pau (embacle ponctuel)	3000	200		8
GAVARNIE	Gave de Gavarnie (traitement atterrissement)	11000	300	0	20
TOTAL		31860	4800	400	293
Coût Total 2006		48 351 €		5200	
2007					
COMMUNE	NOM du cours d'eau	LINEAIRE de cours d'eau (m)	LINEAIRE REALISE (m)		Jours Ouvriers
			Réhabilitation	Entretien	
SASSIS-SALIGOS	Gave de Pau (travaux BV + pelle entreprise)	6000	3000	0	108
SERS	Bastan de Sers (affluent du bastan) embacles avalanches	2600	1000	0	20
BAREGES	Bastan - Cabadur	17530	1150	0	40
BAREGES	Bastan - Trattet (embacle ponctuel)	17530	300	0	12
GAVARNIE	Gave de Gavarnie (de la Prade au pont de Couret)	8000	0	1500	90
GEDRE	Gave d'Héas (réouverture d'un bras)	13560	800	0	35
GEDRE	Gave de Gavarnie (secteur Gèdre - pont de Ber)	2800	800	0	25
TOTAL		68020	7050	1500	330
Coût Total 2007		57 970 €		8550	dont 18 651,32 € pelle entreprise

2008					
COMMUNE	NOM du cours d'eau	LINEAIRE de cours d'eau (m)	LINEAIRE REALISE (m)		Jours Ouvriers
			Réhabilitation	Entretien	
GEDRE	Ruisseau de Cestrède (affluent G. de Gavarnie)	7250	3500	0	89
GEDRE	Gave d'Héas	13560	0	1500	6
GAVARNIE	Gave de Gavarnie (avalanche)	11000	0	1000	60
LUZ St SAUVEUR	Bastan (secteur CCAS dde CDCK)	17530	3000	0	78
SALIGOS SASSIS	Gave de Pau (ilot de Saligos) BV + pelle entreprise	6000	4000	0	74
TOTAL		55340	10500	2500	307
Coût Total 2008		38 621 €	dont 24 990 € pelle entreprise		13000
2009					
COMMUNE	NOM du cours d'eau	LINEAIRE de cours d'eau (m)	LINEAIRE REALISE (m)		Jours Ouvriers
			Réhabilitation	Entretien	
GAVARNIE	confluence Gaves de Gavarnie (la Prade) et de Tourettes	5000	1250	0	55
GAVARNIE	ruisseau du Pailla (affluent G. de Gavarnie)	1600	800	0	25
GEDRE	ruisseau du Barrada (affluent G. de Gavarnie)	5100	4000	0	125
BETPOUEY VIELLA	ruisseau Rioucaout (affluent Bastan)	1850	0	1850	60
	imprévu (aval Bastan, Bastan à Barèges : embacles)	0	0	2400	50
TOTAL		13550	6050	4250	315
Coût Total 2009		34 445 €	dont 2000 € pelle entreprise		10300
Prévisions 2010-2015					
2010					
COMMUNE	NOM du cours d'eau	LINEAIRE de cours d'eau (m)	LINEAIRE PREVU (m)		Jours Ouvriers
			Réhabilitation	Entretien	
VIEY	ruisseau du Bolou (réhab en 2003)	3400	0	2500	40
BAREGES	Ruisseau St Laure (réhab 2005)	1000	0	900	25
BETPOUEY	ruisseau Pountis (affl. Bastan)	1000	1000	0	40
VIEY	ruisseau l'Arribère (rehab 2003)	1800	0	1800	25
BAREGES	Ruisseau du Rioulet (partie supérieure Ayré) réhab 2005	1150	0	650	30
VIZOS	Ruisseau Hounède (affluent du Gave de Pau) réhab 2005	1100	0	1000	25
SALIGOS	Binsos (affluent du Gave de Pau) réhab 2004	1600	0	1600	40
SASSIS-LUZ	Ruisseau du Mensongé (affl. G. de Pau Thermes de Luz)	2500	1650	0	80
	Affluents du bassin	-	-	-	30
TOTAL		11050	2650	8450	335
Coût Total 2010		37 840 €	dont 3000 € pelle entreprise		11100

> Brigade verte du Canton d'Argelès

2002-2003					
COMMUNE	NOM	LINEAIRE en M	LINEAIRE REALISER (M)		Jours Ouvriers
			Réhabilitation	Entretien	
plaine d'Adast	gave de Pau	12 500	0	11 000	1270
Cauterets	gave de Cauterets	12400	2000	0	192
TOTAL		24 900	2000	11000	1462
				13000	
Coût Total	18 304 €	cout supplémentaire de 121 959 euros de travaux d'entreprise (rehabilitation decharges sauvage			
2003-2004					
COMMUNE	NOM	LINEAIRE en M	LINEAIRE REALISER (M)		Jours Ouvriers
			Réhabilitation	Entretien	
Cauterets	gave de Cauterets	12 400	7 200	0	275
Villelongue	gave d'Isaby	7 600	7 000	0	275
TOTAL		20 000	14 200	0	550
Coût Total	60 192 €				
2004-2005					
COMMUNE	NOM du cours d'eau	LINEAIRE de cours d'eau (m)	LINEAIRE REALISE (m)		Jours Ouvriers
			Réhabilitation	Entretien	
Argelès-Gazost	Gave d'Azun	7400	4500	0	312,5
Ouzous,Salles,Ayzac-ost	Bergons	12 000	11 400	0	312,5
TOTAL		19400	15900	0	625
Coût Total	66 380 €	dont 1380 € de travaux d'hélicoptage (décharge d'Arcizans-avant)			
2005-2006					
COMMUNE	NOM du cours d'eau	LINEAIRE de cours d'eau (m)	LINEAIRE REALISE (m)		Jours Ouvriers
			Réhabilitation	Entretien	
Cauterets	ruisseau du Billou	2000	2000	0	88
Cauterets	Ravin de Pouey-Hérèche	1500	1500	0	20
Artalens, Beaucens	ruisseau de Barriquères	5900	3500	0	312
Arcizans,Argelès-Gazost	Gave d'Azun	7400	0	4500	67
linéaire cantonal	Gave de Pau	12500	0	11000	150
territoire SYMIHL	entretien ponctuel sur le BV		0	5000	140
TOTAL		29300	7000	20500	777
Coût Total	82 724 €	27500			
2006-2007					
COMMUNE	NOM du cours d'eau	LINEAIRE de cours d'eau (m)	LINEAIRE REALISE (m)		Jours Ouvriers
			Réhabilitation	Entretien	
Vier-Bordes,Préchac	ruisseau d'Aygueberden	4000	4000	0	250
Beaucens, Artalens-Souin	ruisseau d'Estibos (partie aval)	3000	1500	0	125
TOTAL		7000	5500	0	375
Coût Total	45 000 €				
2007-2008					
COMMUNE	NOM du cours d'eau	LINEAIRE de cours d'eau (m)	LINEAIRE REALISE (m)		Jours Ouvriers
			Réhabilitation	Entretien	
Artalens-Souin	ruisseau d'Estibos (partie amont)	3000	1500	0	80
Saint-Pastous	ruisseau de Saint-Pastous	3500	3500	0	250
Ouzous	ruisseau de l'Oulet	850	800	0	40
tout le linéaire	Gave de Pau	12500	0	7000	200
Argelès-Gazost,Lau Balagnas	Gave d'Azun	7400	0	2900	60
Cauterets	Gave de Cauterets	12400	0	3700	80
territoire SYMIHL	réseau des cours d'eau restaurés	44 600	0	44600	80
TOTAL		84250	5800	58200	790
Coût Total	94 800 €	19400			

2008-2009					
COMMUNE	NOM du cours d'eau	LINEAIRE de cours d'eau (m)	LINEAIRE REALISE (m)		Jours Ouvriers
			Réhabilitation	Entretien	
Villelongue, Ortiac	ruisseau du Malin	5400	5000	0	250
Uz, Pierrefitte	ruisseau du Batz	1600	1600	0	40
Lau-balagnas	ruisseau du Gabarret	4500	1500	0	80
Ayzac-ost, Agos-Vidalos	Gave de Pau (annexes)	12500	1500	0	150
plaine d'argelès	Gave de Pau	12500	0	3000	200
Argelès-Gazost, Lau Balagnas	Gave d'Azun	7400	0	2900	60
Ouzous, Salles	Gave du Bergons	11400	0	10000	160
	Gave de St Pastous	3500		100	15
	Barriquères	5600		200	10
	Estibos	3000		200	10
	Aygueberden	4000		200	30
	Moussouse	1700		400	25
TOTAL		73100	9600	17000	1030
Coût Total		123 600 €	coût supplémentaire de 3640 € (réouverture bras mort du Gave de Pau) 26600		
Prévisions 2010-2015					
2009-2010					
COMMUNE	NOM du cours d'eau	LINEAIRE de cours d'eau (m)	LINEAIRE PREVU (m)		Jours Ouvriers
			Réhabilitation	Entretien	
Cauterets	Gave du Cambasque partie amont	8000	5400	0	90
Cauterets	Gave de Catarrabes	3100	3100	0	90
Saint-Savin, Lau-balagnas	ruisseau du Bayou	3400	3000	0	80
plaine d'Argelès	Gave de Pau	12500	0	7000	200
Argelès-Gazost, Lau Balagnas	Gave d'Azun	7400	0	2900	75
Cauterets	ruisseau du Billou	2000	0	2000	40
Beaucens	ruisseau de Barriquères	5600	0	3200	60
	Affluents du bassin	-	-	-	100
TOTAL		42000	11500	15100	735
Coût Total		86 400 €		26600	
2010-2011					
COMMUNE	NOM du cours d'eau	LINEAIRE de cours d'eau (m)	LINEAIRE PREVU (m)		Jours Ouvriers
			Réhabilitation	Entretien	
Argelès-Gazost, Lau Balagnas	Gave d'Azun	7400	0	3500	75
lineaire cantonal	Gave de Pau	12500	0	3000	200
Artalens-Souin, Beaucens	ruisseau d' Estibos	3000	0	3000	30
Villelongue, Ortiac	Gave d' Isaby	7600	0	7600	30
Artalens-Souin, Beaucens	ruisseau de Saint-André	2000	1000	0	40
Cauterets	Gave de Cauterets	12400	2000	0	150
Cauterets	Gave de Cauterets	12400	0	2000	50
	Affluents du bassin	-	-	-	110
TOTAL		57300	3000	19100	685
Coût Total		93 160 €		22100	

> Brigade verte du Val d'Azun

2002					
COMMUNE	NOM du cours d'eau	LINEAIRE de cours d'eau (m)	LINEAIRE REALISE (m)		Jours Ouvriers
			Réhabilitation	Entretien	
	Boularic	2000	1000		nc
Coût Total 2002		6 000			
2003					
COMMUNE	NOM du cours d'eau	LINEAIRE de cours d'eau (m)	LINEAIRE REALISE (m)		Jours Ouvriers
			Réhabilitation	Entretien	
Marsous	L'Aygue Torte	1440	720		5
Aucun					
Arrens	Le Gave d'Arrens	11000	450		6
Arrens	Le Hoo	4400	1400		15
Arrens	Le Laün	5000	1350		15
Gaillagos	Le Laspares	8460	1915		15
Arbéost	Ouzom	22000	10		1
TOTAL		52300	5845	0	57
Coût Total 2003		38 413			
2004					
COMMUNE	NOM du cours d'eau	LINEAIRE de cours d'eau (m)	LINEAIRE REALISE (m)		Jours Ouvriers
			Réhabilitation	Entretien	
Arrens-Arras en Lavedan	Gave d'Arrens : Du Tech à la confluence avec Gave du Labat de Bun	13000	3000	0	102
Estaing-Bun	Gave du Labat de Bun : Lac d'Estaing à la confluence avec Gave d'Arrens	10000	3000	0	105
Bun-Arras en Lavedan	Gave d'Azun : confluence des 2 gaves à la limite d'Argeles-Gazost	5000	50	0	3
Arrens-en-Lavedan	Affluent du Gave d'Azun sur Arrens-en-Lavedan	1800	500	0	15
TOTAL		29800	6550	0	225
Coût Total 2004		41 724			
2005					
COMMUNE	NOM du cours d'eau	LINEAIRE de cours d'eau (m)	LINEAIRE REALISE (m)		Jours Ouvriers
			Réhabilitation	Entretien	
Arrens-Arras en Lavedan	Gave d'Arrens : Du Tech à la confluence avec Gave du Labat de Bun	13000	3500	0	87
Estaing-Bun	Gave du Labat de Bun : Lac d'Estaing à la confluence avec Gave d'Arrens	10000	2500	0	150
TOTAL		23000	6000	0	237
Coût Total 2005		23875			
2006					
COMMUNE	NOM du cours d'eau	LINEAIRE de cours d'eau (m)	LINEAIRE REALISE (m)		Jours Ouvriers
			Réhabilitation	Entretien	
Arrens-Arras en Lavedan	Gave d'Arrens : Du Tech à la confluence avec Gave du Labat de Bun	13000	0	200	15
Arrens-Marsous	Le Hoo : affluent Gave d'Arrens	3000	2000	0	90
Arrens-Marsous	Le Canau : Marsous ,affluent Gave d'Arrens	3000	2500	0	105
Gaillagos	Affluent du Gave d'Arrens sur Gaillagos : Le Laspares, affluent 1 et 2	1000	300	0	36
TOTAL		20000	4800	200	246
Coût Total 2006		26332		5000	
2007					
COMMUNE	NOM du cours d'eau	LINEAIRE de cours d'eau (m)	LINEAIRE REALISE (m)		Jours Ouvriers
			Réhabilitation	Entretien	
Arrens-Marsous	Le Hoo : affluent Gave d'Arrens	3000	0	1000	36
Aucun	Le Boularic : affluent Gave d'Arrens	2000	0	1000	21
Arbéost	Affluent de l'Ouzom aux Bourinquets	1500	1500	0	58
Arrens-Arbéost	Le Hougarou	2500	500	0	54
Arbéost	Asteuil : affluent Hougarou	2000	2000	0	74
TOTAL		11000	4000	2000	243
Coût Total 2007		35721	dont 2990 € travaux débar dage entreprise		
2008					
COMMUNE	NOM du cours d'eau	LINEAIRE de cours d'eau (m)	LINEAIRE REALISE (m)		Jours Ouvriers
			Réhabilitation	Entretien	
Arrens-Arras en Lavedan	Gave d'Arrens : Du Tech à la confluence avec Gave du Labat de Bun	13000	0	1000	30
Estaing-Bun	Gave du Labat de Bun :Lac d'Estaing à la confluence avec Gave d'Arrens	10000	0	3000	48
Arrens-Marsous	Le Laün :affluent Gave d'Arrens	3000	1000	0	57
Arrens-Marsous	Le Hoo : affluent Gave d'Arrens	3000	0	1500	33
Arrens-Marsous	Le Canau : Marsous ,affluent Gave d'Arrens	3000	0	1500	35
Arrens-Arbéost	Le Hougarou	2500	1500	0	45
TOTAL		34500	2500	7000	248
Coût Total 2008		58600			

2009					
COMMUNE	NOM du cours d'eau	LINEAIRE de cours d'eau (m)	LINEAIRE REALISE (m)		Jours Ouvriers
			Réhabilitation	Entretien	
Arrens-Marsous	Le Laün, affluent Gave d'Arrens	3000	1800		78
Arrens-Marsous	Le Hoo : affluent Gave d'Arrens	3000		50	15
Arrens-Marsous	Gave d'Arrens	13000		1000	94
Aucun	Gave d'Arrens	13000	100	100	14
Aucun	Sourdouet, affluent Boularic	1500	500		33
Aucun	Boularic	2000		50	18
Ferrières	Hougarou	2500	500		24
Ferrières	Lastètes : affluent de l'Ouzom	3500	700		29
Gaillagos	Le Laspares	8400		1000	27
TOTAL		49900	3600	2200	332
Coût Total 2009		59 608 €	dont 3262,09 € travaux débardage entreprise		
Prévisions 2010-2014					
2010					
COMMUNE	NOM du cours d'eau	LINEAIRE de cours d'eau (m)	LINEAIRE PREVU (m)		Jours Ouvriers
			Réhabilitation	Entretien	
Arrens-Arras en Lavedan	Gave d'Arrens : Du Tech à la confluence avec Gave du Labat de Bun	13000	3000	3000	110
Estaing-Bun	Gave du Labat de Bun : Lac d'Estaing à la confluence avec Gave d'Arrens	10000	0	2500	50
Arrens-Marsous	Les Barrats : affluent du Hoo	2700	1500	0	45
Gaillagos	Affluent Gave d'Arrens	1500	500	0	15
Sireix	Ruisseau d'Arribancie : affluent Gave du Labat de Bun	1000	1000	0	20
Sireix	Ruisseau de Carasse : affluent Gave du Labat de Bun	1000	1000	0	20
Estaing	Le Larrode : affluent Gave d'Estaing	3000	500	0	10
	Affluents du bassin	-	-	-	60
TOTAL		32200	7500	5500	330
Coût Total 2010		60 000 €	dont 5000 € travaux débardage entreprise		

> Brigade verte du Pays de Lourdes

2002					
COMMUNE	NOM du cours d'eau	LINEAIRE de cours d'eau (m)	LINEAIRE REALISE (m)		Jours Ouvriers
	Neez	11000	Réhabilitation	Entretien	
	Gave de Pau	44000	2500	1500	nc
TOTAL		55000	4000		
Coût Total 2002		6 128 €			
2003					
COMMUNE	NOM du cours d'eau	LINEAIRE de cours d'eau (m)	LINEAIRE REALISE (m)		Jours Ouvriers
			Réhabilitation	Entretien	
Gazost	Le Neez	18000	4000		41
St-Créac			500		12,5
St-Pé de Bigorre	La Bathmale	6000	2000		24,5
			200		4,5
Geu	Le Riu Gros	4000	1100		26
De Geu à St Pé	Le Gave de Pau	44000	500		71,5
Jarret	Le Riutort	6000	40		4
TOTAL		78000	8340	0	184
Coût Total 2003		26 007 €			
2004					
COMMUNE	NOM du cours d'eau	LINEAIRE de cours d'eau (m)	LINEAIRE REALISE (m)		Jours Ouvriers
			Réhabilitation	Entretien	
Juncalas	Le Neez : affluent Gave de Pau	11000	0	2000	32
Saint Créac			0	550	32
Lugagnan			0	250	13
Les Angles	L'Echez : affluent Adour	11500	600	0	10
Arcizac-ez-Angles			1300	0	16
Ourdis-Cotdoussan	Le Louey : affluent du Neez	3500	1000	0	30
Geu	Gave de Pau	22000	1000	0	101
Ger			750	0	77
Lourdes			500	0	48
Saint Pé de Bigorre			10	0	3
TOTAL				48000	5160
Coût Total 2004		11 477 €		7960	
2005					
COMMUNE	NOM du cours d'eau	LINEAIRE de cours d'eau (m)	LINEAIRE REALISE (m)		Jours Ouvriers
			Réhabilitation	Entretien	
Paréac	Le Paréaquet : affluent de l'Echez	3000	2000	0	36
Geu	Le Riu Gros : affluent Gave de Pau	3800	0	350	10
Juncalas	Le Louey : affluent du Neez	3500	450	0	10
Ourdis-Cotdoussan			10	0	2
Geu	Gave de Pau	22000	2000	0	100
Ger			0	150	4
Lugagnan			0	50	8
Aspin-en-lavedan			0	50	6
Lourdes			0	1000	104
Saint Pé de Bigorre			0	300	14
TOTAL				32300	4460
Coût Total 2005		16 802 €		6360	
2006					
COMMUNE	NOM du cours d'eau	LINEAIRE de cours d'eau (m)	LINEAIRE REALISE (m)		Jours Ouvriers
			Réhabilitation	Entretien	
Les Angles	L'Echez : affluent Adour	11500	0	250	4
Geu	Riu Gros : affluent Gave de Pau	3800	0	350	28
Juncalas	Le Louey : affluent du Neez	3500	250	0	10
Geu	Gave de Pau	22000	0	500	26
Ger			0	500	58
Lugagnan			0	50	8
Aspin-en-Lavedan			0	150	26
Lourdes			0	500	104
Saint Pé de Bigorre			0	50	6
Juncalas à Lugagnan			Neez : affluent du Gave de Pau	11000	0
Ousté	Affluent du Neez	2800	50	0	4
Jarret, Ayné	Le Riutort : affluent Gave de Pau	4200	300	0	16
Arrayou-Lahitte	Le Litor : affluent de l'Echez	3300	1500	0	28
TOTAL		62100	2100	3350	322
Coût Total 2006		24 865 €	1822,7 € entreprise	5450	

2007					
COMMUNE	NOM du cours d'eau	LINEAIRE de cours d'eau (m)	LINEAIRE REALISE (m)		Jours Ouvriers
			Réhabilitation	Entretien	
Geu	Le Rui Gros : affluent Gave de Pau	3800	0	350	4
Juncalas	Le Louey : affluent du Neez	3500	0	30	2
Geu	Gave de Pau	22000	0	1000	56
Ger			0	500	84
Lugagnan			0	10	6
Aspin en Lavedan			0	20	2
Lourdes			150	500	176
Peyrouse			0	50	3
St Pé de Bigorre			900	100	40
Juncalas	Le Neez : affluent Gave de Pau	11000	0	20	4
Saint Pé de Bigorre	La Bathmale : affluent Gave de Pau	3000	0	1500	20
TOTAL		43300	1050	4080	397
Coût Total 2007		43 018 €		5130	
2008					
COMMUNE	NOM du cours d'eau	LINEAIRE de cours d'eau (m)	LINEAIRE REALISE (m)		Jours Ouvriers
			Réhabilitation	Entretien	
Arcizac-ez-Angles	Le Peyre : affluent de l'Echez	1300	500	0	40
Les Angles	L'Echez	11500	0	150	32
Jarret	Le Rieutort	4200	0	50	6
Saint Créac	Le Neez	11000	0	50	4
Geu	Gave de Pau	22000	0	1000	56
Ger			0	2000	126
Aspin en Lavedan			0	100	12
Lourdes			150	1000	120
Peyrouse			0	50	8
St Pé de Bigorre			900	200	24
TOTAL				50000	1550
Coût Total 2008		79 900 €		6150	
2009					
COMMUNE	NOM du cours d'eau	LINEAIRE de cours d'eau (m)	LINEAIRE REALISE (m)		Jours Ouvriers
			Réhabilitation	Entretien	
Geu à St Pé de Bigorre	Gave de Pau	22000	2500	0	150
			0	3000	100
Lourdes	Gave de Pau	1000	0	1000	100
Germes-sur -l'Oussouet	L'Oussouet	7000	3500	0	30
Germes-sur -l'Oussouet	Le Lingors : affluent de l'Oussouet	2800	500	0	20
Ségus	Riu Long : affluent de Lanusse	3300	1000	0	20
Ossen	Les Moules : affluent Riu Long	2000	1000	0	30
TOTAL		38100	8500	4000	450
Coût Total 2009		81 000 €		12500	
Prévisions 2010-2014					
2010					
COMMUNE	NOM du cours d'eau	LINEAIRE de cours d'eau (m)	LINEAIRE PREVU (m)		Jours Ouvriers
			Réhabilitation	Entretien	
Geu à St Pé de Bigorre	Gave de Pau	22000	2500	0	150
			0	3000	100
Lourdes	Gave de Pau	1000	0	1000	100
Aspin-en-lavedan	Lanusse : affluent du gave de Pau	1700	1700	0	50
Jarret	Le Rieutort	2500	0	1500	50
St-Pé-de-Bigorre	La Bathmale : affluent du gave de Pau	3000	0	1500	20
	Affluents du bassin	-	-	-	100
TOTAL		30200	4200	7000	570
Coût Total 2010		83 000 €		11200	

ANNEXE 2 : EVOLUTION DES EMPLOIS AU SEIN DES BRIGADES VERTES

	Evolution des effectifs de 2002 à 2010
BV Pays Toy	2002 à 2006 : 1 technicien rivière + 4 à 6 emplois saisonniers 2007 à 2010 : 1 technicien rivière + 3 à 4 emplois saisonniers
BV Argelès-Gazost	2002 à 2005 : 1 chef de brigade/technicien rivière + 2 chefs d'équipe + 8 agents techniques (6 équivalents temps pleins). 2005 à 2007 : 1 chef de brigade + 1 technicien rivière + 2 chefs d'équipe + 10 agents techniques (8 équivalents temps pleins) 2007 à 2010 : 1 chef de brigade + 1 technicien rivière + 2 chefs d'équipe + 15 agents techniques (12 équivalents temps pleins).
BV Val d'Azun	2002-2008 : 1 technicien rivière + 1 chef d'équipe + 2 agents 2009-2010 : 1 technicien rivière + 1 chef d'équipe + 4 agents
BV Pays de Lourdes	2002 - 2008 : 1 technicien rivière + 2 agents 2009-2010 : 1 technicien rivière + 3 agents