

Les partenaires économiques

Pyrénées Bois Energies à Marignac (31) est un acteur clé dans la production en bois-énergie local, avec une consommation objective de plus de 60 000 T annuelles pour la fabrication de granulés, bûches densifiées et plaquettes. La société se positionne comme acheteur d'une partie des volumes identifiés à usage bois-énergie issus du projet, et accepte de garantir à ses clients la provenance locale de ces bois.

ESTERA Innovation, maître d'ouvrage de grappes de chaufferies patrimoniales fonds chaleur, et gestionnaire de la plateforme bois énergie de Lannemezan (65), s'engage à faire des investissements nécessaires pour améliorer cette plateforme avec l'objectif d'atteindre une capacité de production de 4 000 m³/an de plaquette. Estera s'engage également à présenter et à garantir à ses clients la provenance locale des bois.

Un **entrepreneur de travaux forestier** entrera au partenariat et réalisera les investissements en équipements adaptés (binôme abatteuse et porteur à treuil synchronisé) permettant l'exploitation mécanisée en forte pente sur la zone donnée ; il sera retenu en fonction de sa capacité à investir et à réaliser le portefeuille de coupes en forêt communale issu de l'étude « Premières éclaircies résineuses mécanisables en forte pente dans les Hautes Pyrénées » (ONF-UGS COFOR).

L'**Office National des Forêts (ONF)** est le gestionnaire légal des forêts publiques relevant du régime forestier. L'ONF veille à la réalisation des plans d'aménagement, réalise les diagnostics avant travaux, propose les emplacements pour les créations d'aires de dépôt, il est l'opérateur pour toutes les opérations prévues en forêt publique.

Le **Centre Régional de la Propriété Forestière de Midi Pyrénées (CRPF)** est une délégation régionale du Centre National de la Propriété Forestière, établissement public au service du développement des forêts privées. Pour PYC'EN Bois, il réalise l'accompagnement et l'animation des propriétaires privés, et participe à la réalisation des diagnostics sylvicoles.

Les acteurs associés

Le **Syndicat départemental d'énergie des Hautes Pyrénées (SDE 65)**, est l'un des principaux acteurs publics de l'énergie dans le département avec des compétences dans la production, la distribution et l'utilisation d'énergies renouvelables. Le SDE est acteur pour garantir la traçabilité et la qualité du bois énergie en tant que maître d'ouvrage des réseaux de chaleur.

Le **Conservatoire botanique national des Pyrénées et de Midi-Pyrénées (CBNMP)** est un établissement public qui mène des missions sur la connaissance de la flore et des habitats naturels, la conservation des éléments rares et menacés et le concours technique et scientifique auprès des pouvoirs publics sur toute l'ancienne région Midi-Pyrénées et la montagne du département des Pyrénées-Atlantiques. Il a également une mission d'information et de sensibilisation. Le CBNMP intègrera le comité de pilotage du projet pour apporter son expertise quant aux conditions de durabilité et de respect des sols et des écosystèmes lors de la mise en exploitation des peuplements.

Nature Midi-Pyrénées (NMP) est une association régionale de protection de la nature qui mène de nombreuses actions pour la préservation des habitats naturels, de la faune et de la flore de la région Midi-Pyrénées. Elle s'appuie sur un réseau de bénévoles et une équipe salariée qui agissent en partenariat avec d'autres associations, collectivités et organismes publics, professionnels et particuliers, pour étudier, protéger la nature et sensibiliser à sa diversité et à son rôle. NMP intégrera le comité de pilotage du projet pour participer notamment à la prise de décision quant aux enjeux environnementaux du projet.

Les acteurs et les organismes clés de la filière forêt-bois territoriale seront également intégrés au comité de pilotage : Parc National des Pyrénées, DDT, DRAAF, ADEME, Conseil Régional, Conseil Départemental, Alliance Forêt-Bois...

EN CHIFRES

3,6 M € dont 1,3 M € d'aides pour mobiliser 150 000 m³ de bois sur 3 ans
Contractualisation avec 4 acteurs économiques « acheteurs » pour la valorisation du mix produit (BO/BI/BE)
1,8 M € en investissements (730 800 € d'aides)
1,4 M € en travaux d'amélioration de peuplements (576 000 € d'aides ADEME-Région)
372 800 € en animation/études (260 960 € d'aides)
Estimations par débouché : Bois-énergie 87 000 m³ / Bois industrie 38 000 m³ / Bois œuvre 25 000 m³

Contacts: PÉTR Pays de Lourdes et des Vallées des Gaves alvaro.gonzalez@pva.fr
Union Grand Sud des Communes Forestières grandsud@communesforestieres.org

Appel à Manifestation d'Intérêt de l'ADEME
« Insuffler une nouvelle DYNAMIQUE
dans l'approvisionnement des
chaufferies du fonds Chaleur »

DYNAMIC BOIS 2016

FONDS
CHALEUR
Dynamic Bois

ADEME
Agence Nationale
de l'Énergie et de l'Énergie

PYC'EN BOIS

Pyrénées Centrales Énergie Bois

Développer le fort potentiel de mobilisation du bois des Pyrénées Centrales



Un multi-partenariat public-privé et un projet de territoire pour une mobilisation « plus » du bois en conditions d'équilibre et de durabilité en montagne pyrénéenne

La Région Midi-Pyrénées est un important « réservoir de bois », à la fois en raison de la ressource en forêt privée et du potentiel de la forêt de montagne. C'est sur ce second volet que porte le dossier PYC'EN Bois, dont le territoire est constitué des trois vallées pyrénéennes des Hautes Pyrénées : PÉTR Pays de Lourdes et des Vallées des Gaves, PÉTR Cœur de Bigorre et PÉTR Pays des Nestes. Les trois territoires ont placé la valorisation du bois au sein de leur politique de développement local au travers des chartes forestières et de plans de mobilisation de la ressource.

Le projet PYC'EN Bois, retenu dans l'édition 2016 de l'appel à manifestations d'intérêt DYNAMIC Bois de l'ADEME, vise à dynamiser et à renforcer la filière bois locale, à travers la mobilisation d'un volume de 150 000 m³ de bois supplémentaire sur une durée de trois ans, qui sera destiné dans sa majeure partie à l'approvisionnement des projets bois énergie sur le territoire et à proximité, ainsi qu'à alimenter les filières bois industrie et bois d'œuvre. Ces filières sont représentées respectivement par les entreprises Pyrénées Bois Energies et Estera Innovation, par le groupe Fibre Excellence, et par la Scierie Sangüinet.

Des investissements en matériels spécifiques au travail en forêt de montagne (abattage, débardage) et à la fabrication de bois énergie (broyage de gros bois) sont prévus. 809 ha de peuplements issus de plantations de résineux en terrains à forte pente seront mis en exploitation. A cela s'ajoutent des travaux d'amélioration sur 360 ha d'autres peuplements principalement en forêts publiques, aujourd'hui sous-exploités car insuffisamment valorisés.

Cette mobilisation « plus » sera faite de façon concertée, avec une animation spécifique auprès des élus, une analyse des conditions d'exploitation au cas par cas au vu des enjeux de multifonctionnalité de la forêt (pastoralisme, services environnementaux, chasse, cueillette...). Des actions de présentation et d'échanges sont prévues avec les conseils municipaux, les commissions syndicales, les associations, ainsi qu'un volet environnemental spécifique avec la participation de Nature Midi-Pyrénées et du Conservatoire Botanique National des Pyrénées et de Midi-Pyrénées.

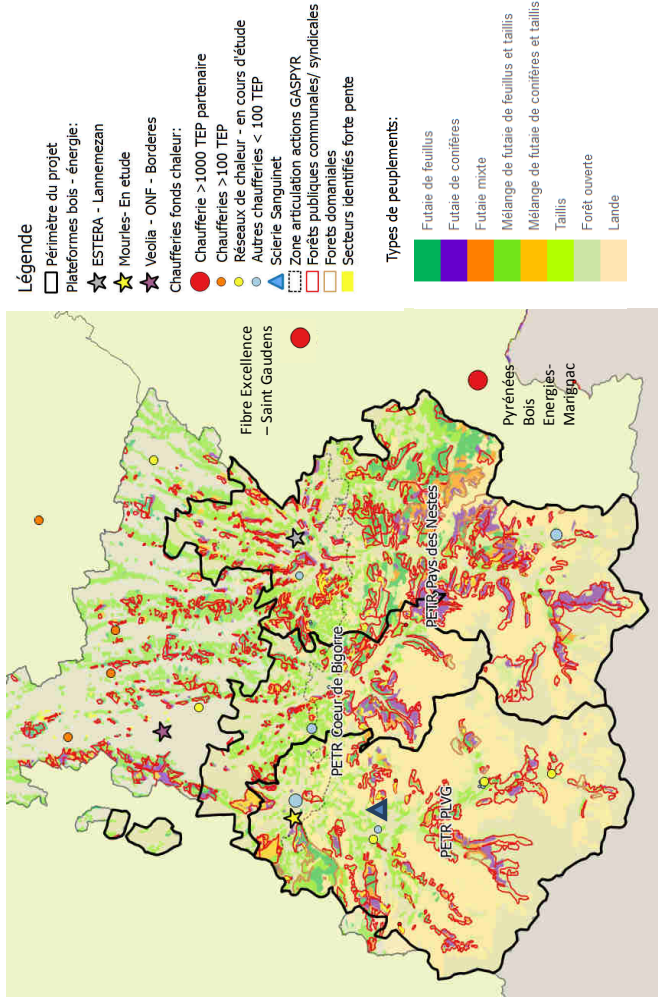
Le projet vise également à garantir la traçabilité des bois et à mettre en avant la valeur ajoutée de la transformation locale. Pour ce faire, le projet compte avec la participation comme partenaire associé du Syndicat d'Énergie des Hautes Pyrénées.



LOCALISATION

La carte montre la localisation des peuplements objet d'exploitation et d'amélioration :

- Secteurs de résineux identifiés pour une opération d'abattage mécanisé en forte pente : 809 ha
- Amélioration de peuplements en forêts publiques : 280 ha :
 - o 120 ha de premières éclaircies en résineux (sapin, épicéa)
 - o 160 ha de travaux de conversion par régénération naturelle, et des travaux de balivage et détourage en châtaigneraies et forêts de feuillus mélangés.
- Amélioration de peuplements en forêts privées : 80 ha :
 - o 30 ha de premières éclaircies en résineux (sapin, épicéa)
 - o 50 ha de travaux de conversion par régénération naturelle, et des travaux de balivage et détourage en châtaigneraies et forêts de feuillus mélangés.



CONTEXTE ET ENJEUX

Une forêt multifonctionnelle

Le bois est pour les territoires de montagne une ressource importante, aujourd'hui de moins en moins valorisée. Hêtre et sapin sont les principales essences. Les difficultés de la filière entraînent pour les communes qui sont les propriétaires de la grande majorité des surfaces en zone de montagne un manque à gagner et impacte des équilibres budgétaires déjà fragiles.

La forêt pyrénéenne est également un important réservoir de biodiversité, et les enjeux environnementaux y sont pris en compte dans le cadre d'une gestion multi fonctionnelle mise en œuvre par l'ONF.

Les nouvelles perspectives de mécanisation en zones de pente présentent un intérêt tout particulier. Les nouveaux matériels permettent la remise en sylviculture de peuplements dans de milieux souvent fragiles, où une réflexion s'impose quant aux conditions de récolte et aux impacts qui peuvent se produire. Certaines mesures de précaution peuvent être nécessaires et doivent être adaptées à la richesse et au niveau de vulnérabilité des espaces: itinéraires sylvicoles, aléas climatiques, essences choisies...

Une demande bois énergie en forte hausse

La filière bois-énergie a commencé à se développer en Midi-Pyrénées, à l'instigation de l'ADEME et de la Région qui a affiché ses objectifs de transition énergétique dans son Plan Energie 2011 - 2020. Le département des Hautes Pyrénées participe à cette démarche à travers son Plan Climat Energie Territorial et son projet Territoire à Energie Positive pour la Croissance Verte (TEPCV) ; c'est ainsi que plusieurs projets bois-énergie ont vu le jour ces dernières années, et que d'autres sont en cours d'étude ou de réalisation : réseaux publics de chaleur bois-énergie, chaufferies bois dédiées, plateformes de production de plaquette.

La demande en bois est en croissance forte et des conflits d'usage émergent autour du binôme bois-énergie et bois d'industrie. La mise en opération de gros projets industriels comme Biolaq intervient dans un marché amoindri par le recul de production de l'Aquitaine. Le projet est centré sur l'approvisionnement prioritaire des projets bois-énergie locaux, dont notamment les centres de consommation des opérateurs économiques partenaires : Fibre Excellence, Pyrénées Bois Energies et ESTERA. L'action du SDE 65 est déterminante également pour l'émergence de réseaux de chaleur territoriaux (six études de faisabilité de réseaux de chaleur dans le périmètre d'action du projet et à proximité immédiate).

L'organisation logistique de la filière s'appuie sur le réseau de plateformes de stockage, nécessaires pour l'approvisionnement des petites unités : deux plateformes font partie des circuits locaux: Veolia - ONF énergie, à Bordères-sur-l'Echez, et Estera à Lannemezan. La configuration territoriale par grande vallée impacte directement la disposition des plateformes pour structurer la filière territoriale. En vue du développement de nouveaux projets bois-énergie sur les zones à l'est du territoire (Coeur de Bigorre et Pays de Lourdes et des Vallées des Gaves), l'implantation d'une nouvelle plateforme est en cours d'étude actuellement ; cette plateforme viendrait compléter les besoins logistiques de l'approvisionnement territorial en complément des circuits établis en flux tendu (directement entre la forêt et les centres de consommation).

Pour la scierie Sanguinet, l'acquisition d'équipements de broyage lent vont permettre d'intégrer lors des coupes forestières la part des volumes purgés et fin bout jusqu'ici laissés en forêt. Ce matériel équipement pourra l'amener également à exploiter des peuplements dans lesquels la part de bois d'œuvre aurait été trop faible pour justifier une coupe.

LES PARTENAIRES ET LES INVESTISSEMENTS

Le projet PYC'EN Bois sera coordonné par le **PETR Pays de Lourdes et des Vallées des Gaves**, établissement public qui mène sur son périmètre de compétences des missions d'aménagement du territoire, de gestion environnementale et de développement économique. Le Pays a affirmé sa volonté de développer la filière forêt-bois à travers la réalisation d'un Plan de mobilisation durable des ressources forestières. Il assurera la coordination globale du projet, le suivi technique et administratif, ainsi que la concertation et la sensibilisation auprès des collectivités qu'il représente.

Le projet est également porté par les deux autres PETR de la zone montagne des Hautes Pyrénées, **Coeur de Bigorre et Pays des Nèstes**, qui se sont tous deux engagés dans le développement de la filière au moyen de la réalisation de Chartes forestières de territoire. Ils assurent pour leur part l'animation et concertation auprès des collectivités de leurs territoires.

L'Union Grand Sud des Communes Forestières (UGS COFOR) réunit les Associations Départementales des Communes Forestières du massif pyrénéen. Elle participe à l'élaboration et au suivi de la politique forestière au niveau du massif pyrénéen et accompagne des opérations de développement de la filière. L'UGS sera chargée d'une coordination technique, elle appuiera les actions de concertation locale et de communication auprès des communes ; elle assurera également la réalisation avec le Conservatoire Botanique National des Pyrénées d'un travail de préconisations techniques visant à préserver ou améliorer les écosystèmes forestiers des zones exploitées.

Les partenaires économiques

La scierie Sanguinet est l'une des deux plus importantes scieries des Pyrénées ; elle dispose sur ses deux sites d'Argelès-Gazost et de Juillan d'une capacité de sciage de 60 000 m3 de bois. La scierie s'engage, d'une part, à absorber la partie bois d'œuvre issue des travaux prévus, et d'autre, à investir dans des moyens tant pour l'exploitation des bois (skidder à grapple et grue) que pour la production de bois-énergie à partir des gros bois inutilisés en sciage (grappin tendeur et broyeur lent).

Le groupe **Fibre Excellence** à Saint Gaudens, est le plus grand consommateur de bois d'industrie dans le territoire (1,2 millions de t/an), dont une partie bois énergie est consommée aussi dans leur processus de fabrication de pâte à papier. Le groupe est l'un des plus gros acheteurs de bois au niveau national et, avec sa filiale d'exploitation SEBSO, ils constituent les principaux opérateurs de mobilisation en montagne pyrénéenne. Fibre Excellence s'engage sur l'achat de bois d'industrie -bois énergie issu des travaux prévus.

